

# PROJEKTBEKRIVELSE

---

Århus, 1. februar 2011

## **En flerstrengt vision for uddannelsessystemet**

**– fra vuggestue til universitet med pejleårene 2015, 2025, 2040**

Projektbeskrivelsen er udarbejdet af:

---

Louise Nabe-Nielsen  
Projektleder, cand.pæd.fil.  
f. Tænk tanken SOPHIA  
Børglumvej 133  
9700 Brønderslev  
Tlf.: 7023 6667  
sophia@sophia-tt.org  
www.sophia-tt.org

## INDHOLD

---

<b>Introduktion</b> .....	<b>3</b>
Behovet for visioner .....	3
En sammenhængende, visionær tænkning for uddannelsessystemet .....	3
Viden, erfaring, erkendelse og tænkning .....	3
<b>Baggrund</b> .....	<b>5</b>
<b>Formål</b> .....	<b>7</b>
<b>Organisering</b> .....	<b>8</b>
Styregruppe .....	8
Projektgruppe .....	8
Professionsgrupper .....	8
Researchgruppen .....	9
Ekstern bistand .....	9
Model af projektets organisering .....	10
Projektfaser .....	11
Fase 1 – pejleår 2015 .....	11
Fase 2 – pejleår 2025 .....	12
Fase 3 – pejleår 2040 .....	12
<b>Mål og indhold</b> .....	<b>13</b>
Rammer for indhold .....	14
Indadrettede og udadrettede aktiviteter .....	14
Gruppernes arbejdsområde .....	15
<b>Arbejdsmetode</b> .....	<b>17</b>
Formidling .....	17
Konferencer .....	17
Publikationer .....	18
Øvrig formidling .....	18
<b>Målgruppe</b> .....	<b>19</b>
<b>Evaluering</b> .....	<b>20</b>
<b>Tidsplan</b> .....	<b>21</b>
<b>Litteratur</b> .....	<b>22</b>
<b>Supplerende oplysninger</b> .....	<b>23</b>
Ansatte i projektet .....	23
Om SOPHIA .....	24
Tidligere gennemføre projekter – et udvalg .....	24
Praktiske oplysninger .....	25

## Bilag: Tids- og indholdsmodel

## INTRODUKTION

---

Projektet **En flerstrengt vision for uddannelsessystemet – fra vuggestue til universitet** har som formål at præsentere en række visioner for uddannelsessystemet anno 2015, 2025 og 2040.

### BEHOVET FOR VISIONER

Retter man blikket mod uddannelsessystemet – dvs. institutionsområdet, grundskoleområdet, ungdomsuddannelserne og de videregående uddannelser – vil man se, at de konkrete politiske tiltag gennem tiden meget ofte har været af løsreven eller af kortsigtet karakter. Tendensen er, at de enkelte uddannelser og pædagogiske virkesteder oftest er blevet betragtet som isolerede selvstændige områder uden nogen betydelig indbyrdes sammenhæng. Samtidig er de enkelte institutioner/områder også blevet revideret og omstruktureret uafhængigt af det omgivende samfunds udvikling, og snarere som en reaktion på omgivelsernes behov for resultater, vækst og øget konkurrenceevne. Dermed er de visioner og idealer, som man kunne tænke sig for et samfund blevet tilsidesat til fordel for en instrumental tænkning, hvor hver enkel pædagogisk virksomhed primært betragtes i kraft af den nytteværdi, der opstår i relation til nogle konkrete behov.

### EN SAMMENHÆNGENDE, VISIONÆR TÆNKNING FOR UDDANNELSESSYSTEMET

Som en konsekvens af de aktuelle samfundstendenser, ikke mindst indenfor uddannelsesverdenen, oplever det enkelte individ mangel på sammenhæng i sit børne-, ungdoms- og studieliv. De mål, der stræbes efter, virker uoverensstemmende og usammenhængende, og formålet med individets ageren i uddannelsessystemet opleves som styret af ydre behov frem for af såvel ydre som indre.

Individets vej gennem uddannelsessystemet må i stedet bære præg af sammenhæng, således at den enkelte ikke alene opfattes som en ressource med henblik på vækst, men tillige anerkendes som enestående individ. Derfor må der skabes bedre rammer og muligheder for såvel uddannelse som dannelse – set i relation til det omgivende samfunds krav om udvikling og dannelse.

Med formuleringen af *En flerstrengt vision for uddannelsessystemet – fra vuggestue til universitet* er der tale om et projekt, der tegner et uddannelsessystem under hensyntagen til individuelle behov, samfundsmæssige krav og økonomiske nødvendigheder.

### VIDEN, ERFARING, ERKENDELSE OG TÆNKNING

Der lægges i projektet stor vægt på videnstilegnelse og –formidling, samt på erfaringsbegrundet indsigt, tænkning og erkendelse. Viden er en størrelse, der udvikler sig i spillet mellem faglige indlæg, bevidstgjorte erfaringer og analyser mv. og kan derfor bidrage til erkendelser. Lige så vigtig er tænkningen, der ikke kan siges at opstå af viljen til viden, men snarere af en undren. Derfor må erkendelse og tænkning forstås som dialektiske og dynamiske størrelser, der på forskellig vis kan bidrage til projektets udvikling.

Ligesom erkendelse og tænkning betragtes som dynamiske størrelser – uden at være relative – vil også projektbeskrivelsen 'være undervejs'. Med andre ord er der tale om en projektbeskrivelse, der angiver nogle rammer og væsentlige indholdsaspekter, men som

samtidig vil udvikles løbende i takt med projektets udvikling. Derfor må følgende skrivelse betragtes som værende 'under færdiggørelse'.

## BAGGRUND

---

Når SOPHIA ønsker at gennemføre projektet *En flerstrengt vision for uddannelsessystemet – fra vuggestue til universitet* skal det ses i lyset af den samfundsmæssige udvikling og det deraf følgende behov for nytænkning af uddannelsessystemet.

Hver enkelt uddannelsesinstitution, hvad enten der er tale om en børnehave, en ungdomsuddannelse eller en kandidatuddannelse, bærer præg af løsevne og episodiske tiltag, der i stor grad er løsevne fra det øvrige uddannelsesområde. Hver enkelt uddannelsesinstitution optræder som en 'attraktion', der har som mål at hverve sig flest mulige kunder. Forbrugerlogikken synes ikke blot at gøre sig gældende på det materielle marked, men optræder tillige hos det enkelte individ og dennes valg af uddannelse. Ifølge Bauman oplever den enkelte i stigende grad "...livet som en række forbrugsvalg" hvilket medfører manglende oplevelse af sammenhæng og krav om ansvarstagen (Bauman, 2001, s. 72).

Som konsekvens af globaliseringen og det deraf tilsyneladende store behov for at kunne indgå i konkurrencen med andre lande – om såvel produktion som viden – indføres der i stadig stigende grad uigennemtænkte konkurrencefremmende tiltag i uddannelsessystemet. Samtidig har landets dårlige økonomi bevirket, at uddannelsesmidlerne i stadig større grad reduceres, hvilket betyder, at de mange politiske målsætninger ikke blot har konkurrencen i fokus, men tillige baserer sig på endimensionelle økonomiske betragtninger, hvor langsigtede, pædagogiske og menneskelige hensyn synes sekundære.

På institutionsområdet rykkes vuggestuebørn stadigt tidligere i børnehave, fordi normeringen her er mindre og det derfor er en billigere løsning. Dette sker til trods for adskillige eksperter anbefalinger om at vente med oprykningen til treårs-alderen. Tiltaget er åbenlyst styret af økonomiske hensyn uden hensyntagen til børnenes trivsel og udvikling, og vidner om, at området presses ud i kortsigtede løsninger uden tanke på fremtidige konsekvenser (Haslund, 2010).

Tilsvarende tiltag kan nævnes på grundskoleområdet, hvor man på baggrund af anbefalinger fra 'Skolens rejsehold' ønsker at inkludere langt flere børn med specialpædagogiske behov i den almindelige grundskole, samtidig med at man ønsker at øge klassekvotienterne. Dette sker bl.a. med henvisning til finske erfaringer, men uden at medtænke at finerne i store dele af grundskolen har ansat undervisningsassistenter til at varetage en del af lærerarbejdet, ligesom lærerne generelt er veluddannede i forhold til det specialpædagogiske arbejde. Man ønsker altså at foretage ændringer på specialområdet, men uden hensyntagen til de behov, der så må vise sig i stedet (Kjeldsen, 2010).

Problemerne er også at finde indenfor ungdomsuddannelsesområdet, hvor man i disse år har meget fokus på den såkaldte 95% målsætning. Forskellige 'Unge-pakker' og andre kortsigtede modeller bringes på banen uden skelen til vores nordiske naboer, der faktisk har en gennemførelsesprocent på noget nær 95 (Medom, 2009). Efteruddannelse af lærere tilsidesættes til fordel for en test- og målrationalitet, hvor det frem for alt gælder om at få flest muligt igennem uddannelsesforløbet. Gymnasierne kæmper om taxameterpenge og en god økonomi, fordi de med strukturreformen nu også formelt indgår i den omfattende konkurrence. Resultatet er ikke mindre bureaukrati, men derimod højere klassekvotienter og større kamp om pengene (Heissel, 2009).

Tilsvarende eksempel er også at finde indenfor universitetsverdenen, hvor evidens og kvantitet synes at udrangere såvel den frie forskning som den almene interesse i forskningens indhold. Det der tæller er antallet af publikationer i internationale tidsskrifter – ikke den almindelige borgers interesse eller for den sags skyld forskerens egen interesse i indholdet (Djurhuus & Andersen, 2010).

Med dette korte oprids af aktuelle problemstillinger er præsenteret nogle af de tendenser, der danner baggrund for SOPHIAs ønske om at gennemføre projektet *En flerstrengt vision for uddannelsessystemet – fra vuggestue til universitet*. Den førte uddannelsespolitik bærer som illustreret præg af såvel kortsigtede som isolerede tiltag, der først og fremmest har økonomisk vækst for øje. Det betyder, at hverdagen i mange uddannelsesinstitutioner er presset af økonomi og styret af kravene om testresultater, evalueringer og gennemførelsesrater.

Set i lyset af SOPHIAs formål om at bidrage til kvalificering af uddannelsesdebatten samt forbedre det politiske beslutningsgrundlag, må den aktuelle uddannelsespolitiske situation siges at kræve en mere grundlæggende nytænkning af uddannelsessystemet. Med tanker om at præsentere en sammenhængende, realistisk og visionær tænkning, der forener såvel økonomiske som uddannelses- og dannelsesmæssige krav, skal projektet bidrage til kvalificering af såvel debat som politisk beslutningsgrundlag. Samlet set må projektet siges at udspringe af et samfundsmæssigt behov for at tænke anderledes og sammenhængende om det uddannelsessystem, der danner rammen om børn og unges liv.

## FORMÅL

---

Når tænketanken SOPHIA finder det relevant at gennemføre projektet *En flerstrengt vision for uddannelsessystemet – fra vuggestue til universitet* skal det ses i lyset af den aktuelle uddannelsespolitiske situation.

Formålet med SOPHIAs projekt er at formulere en sammenhængende tænkning gældende for *hele* uddannelsessystemet, fordi en sådan tænkning kan modsvare de mange forskelligartede behov, interesser og opgaver, som synes at være udfordringen for uddannelserne i dag. Dermed er det SOPHIAs primære formål at formulere rammerne og indholdet i et sammenhængende uddannelsessystem *uafhængigt* af politiske og økonomiske interesser – samt give anvisninger på konkrete uddannelsespolitiske tiltag. Med andre ord må der formuleres nogle visioner, der muliggør, at der i det enkelte individs liv skabes sammenhæng mellem fx livet i børnehaven og livet i skolen, mellem livet på universitetet og kravene udenfor universitetet, samtidig med at mulighederne for at klare såvel de nutidige som de fremtidige faglige, udviklingsmæssige, økonomiske og samfundsmæssige problemer styrkes.

Da uddannelsesdebatten såvel som beslutningsgrundlaget i mange henseender synes ensidig, mangelfuld eller endog fejlagtig, er det nødvendigt med en vidensbaseret og analytisk-visionær tænkning, der kan bidrage til kvalificering og vidensdeling. Dermed er formidling af relevante erfaringer og ny, alternativ viden et andet væsentligt formål i projektet.

Afledt af de foregående to formål må projektet også siges at have et formål i sig selv, fordi det bidrager til at projektgruppen øger sin viden indenfor såvel uddannelsesområdet som i forhold til samarbejde og projektudvikling. Dermed bidrager projektet til en generel kvalificering af SOPHIA som aktør indenfor uddannelsesområdet.

## ORGANISERING

---

Projektet er organiseret med en styregruppe, en projektgruppe, fem professionsgrupper, samt en researchgruppe. Organiseringen er beskrevet i det følgende, mens de enkelte ansatte og deres baggrund er beskrevet i bilag 1.

### STYREGRUPPEN

I projektet er der etableret en **styregruppe**, der har det overordnede ansvar for projektets gennemførelse og den overordnede koordinering. Styregruppen har blandt andet til opgave at sikre projektets økonomiske grundlag, specielt fundraising samt projektets faglige kvalitet.

Styregruppen består af følgende:

- Dorthe Jørgensen, professor, AU, medlem af SOPHIAs bestyrelse
- Steen Nepper Larsen, lektor, Gnosis, DPU, medlem af SOPHIAs bestyrelse
- Kirsten Krogh-Jespersen, tidligere seminarielektor, medlem af SOPHIAs Faglige råd
- Per Kjeldsen, chefkonsulent, medlem af SOPHIAs ledelse
- Erik Schmidt, lærer, medlem af SOPHIAs ledelse
- Louise Nabe-Nielsen, projektleder, medlem af SOPHIAs bestyrelse

### PROJEKTGRUPPEN

Til at forestå overordnede strategiske analyser for det samlede udviklings- og uddannelsesfelt, specielt vedrørende økonomimodeller, videnskabsteori, menneskesyn og fremherskende værdier i gældende centrale bestemmelser i de tre implicerede ministerier, styrelser, KL m.fl. samt koordinering af nedennævnte professionsgruppers arbejde ned sættes en **projektgruppe**. Denne gruppe implicerer tre medlemmer fra styregruppen, samt én repræsentant fra hver professionsgruppe:

- Per Kjeldsen
- Erik Schmidt
- Louise Nabe-Nielsen
- Bo Birk Nielsen, lektor, projektkoordinator i SOPHIA
- Lene Laursen, stud.psyk., projektkoordinator i SOPHIA
- Karen Prins, lektor, projektkoordinator i SOPHIA
- (samt to endnu ikke ansatte projektkoordinatorer)

### PROFESSIONSGRUPPER

Til at forestå de professionsrettede strategiske analyser oprettes fem **professionsgrupper**, der skal arbejde med hver sit professionsområde. Selvom hensigten med projektet er at etablere en helhedstænkning gældende for hele uddannelsessystemet, så vil der i den strategiske analyse i praksis være behov for at adskille de forskellige professionsområder og institutionstyper, således at hver professionsgruppe fordyber sig i ét professionsområde. Dermed er tanken, at hver professionsgruppe arbejder internt med ét uddannelses- eller professionsområde, opdelt efter alder: 0-6 år, 6-16 år, 16-19 år, 19- år med tilknytning til daginstitutioner, grundskolen, ungdomsuddannelserne, professionshøjskoler og universiteter.

Idet det som nævnt ovenfor påhviler projektgruppen at sikre den overordnede sammenhæng i de strategiske analyser for hele uddannelsesområdet, kan professionsgrup-

perne hvor det er relevant, behandle aspekter vedrørende de øvrige professionsgrupper, således at der finder samarbejde sted på tværs.

Professionsgrupperne vil bestå af en ansvarlig SOPHIA-ansat projektkoordinator og to-tre ad hoc ansatte personer med særlig viden på det givne professions- og uddannelsesfelt. Professionsgrupperne skal repræsentere følgende fem områder:

1. *0-6 årige:* Daginstitutionsområdet (dagpleje, vuggestue, børnehave)  
Projektkoordinator: Bo Birk Nielsen
2. *6-16 årige:* Grundskoleområdet (folkeskole, friskole, andre)  
Projektkoordinator: Lene Laursen
3. *16-19 årige:* Ungdomsuddannelser (almendannende, erhvervsrettede, handelsskole, teknisk skole)  
Projektkoordinator: Mangler
- 4a. *19- årige:* Korte og mellemlange videregående uddannelser (Professionshøjskoler)  
Projektkoordinator: Karen Prins
- 4b. *19- årige:* Lange videregående uddannelser (universiteter, handelshøjskoler)  
Projektkoordinator: Mangler

Professionsgruppernes øvrige ansatte kan ses på bilag 1.

## RESEARCHGRUPPEN

Til brug for alle grupper står SOPHIAs permanente **researchgruppe** til rådighed. Dog forventes professionsgrupperne i et vist omfang selv at forestå research indenfor gruppens arbejdsfelt. Researchgruppen består af:

- Thomas Andreassen, lærer, stud.pæd.fil., researchleder
- Birte Holst Andersen, sekretær

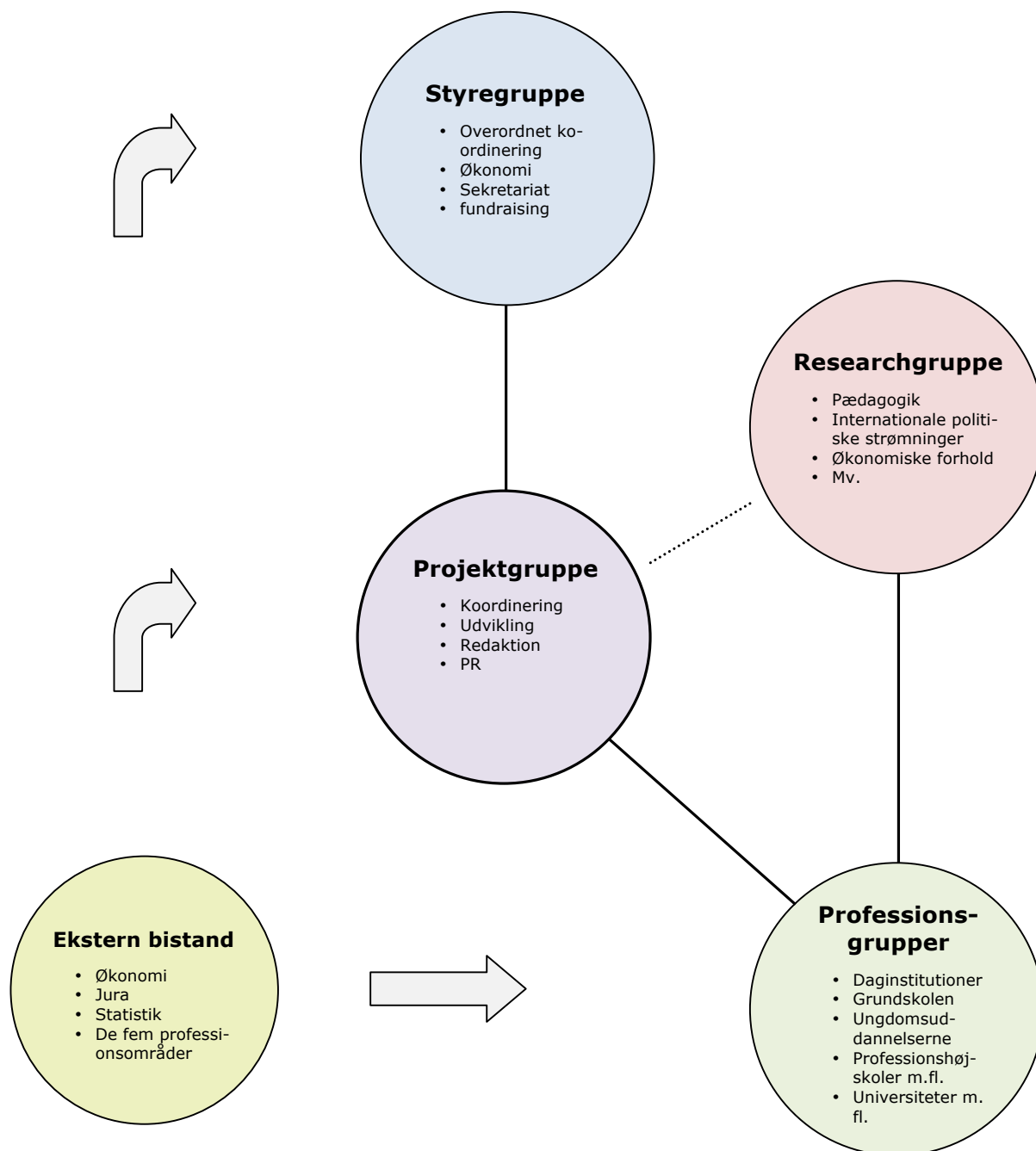
## EKSTERN BISTAND

Grupperne kan bl.a. henvende sig til medlemmer af SOPHIAs faglige råd for **ekstern bistand**. Det kan dreje sig om økonomiske og juridiske vurderinger og indlæg, statistisk vejledning og fagspecifikke vurderinger af de fem professionsområder, erhvervsliv, offentligt og privat, samt fremtidsforskning.

Organiseringen er opstillet i modellen på følgende side.

På bilag 1 ses en nærmere beskrivelse af projektets medarbejdere. På bilag 2 ses desuden en kort beskrivelse af SOPHIA og et udvalg af tidligere gennemførte projekter.

## MODEL AF PROJEKTETS ORGANSERING

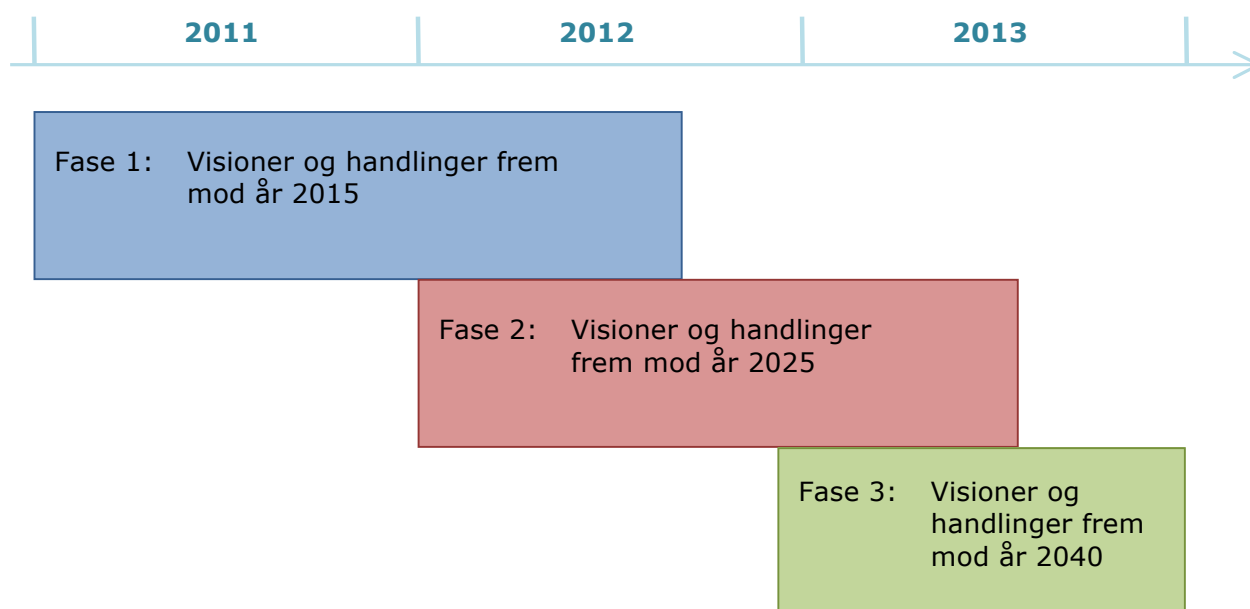


## PROJEKTFASER

Projektet er organiseret i tre såkaldte *projektfaser*. Hver fase har til hensigt at arbejde frem mod et pejleår, således at første fase retter sig mod 2015, anden fase mod 2025 og tredje fase mod 2040.

De tre faser vil tilsammen strække sig over en treårig periode, nemlig fra januar 2011 til december 2013. Den første fase vil være den længste, anden fase kortere, og tredje fase endnu kortere. Det betyder, at faserne vil glide sammen i overgangsperioderne, således at der to gange i forløbet vil være overlap mellem to faser.

I figuren nedenfor ses en oversigt over projektfaserne og deres fordeling rent tidsmæssigt. En nærmere specificering af projektet og dets faser ses i afsnittet *Tidsplan*.



Projektet blev indledt med en videnskabsteoretisk konference, der blev afholdt i december 2010. Denne konference var den første af en række påtænkte konferencer, og blev formelt set den aktivitet, der startede Visionsprojektet.

### FASE 1 – PEJLEÅR 2015

I januar 2011 påbegyndes projektet for alvor. Her vil der blive arbejdet med såvel den viden som udspringer af videnskabsteori-konferencen – herunder de mange erfaringer, som blev drøftet i gruppearbejdet på konferencen – som med øvrige emner af relevans for Visionsprojektets målformulering. Der vil være fokus på den hidtidige debat, herunder hvilke politiske, økonomiske og pædagogiske tiltag, der har været gjort indenfor uddannelsesområdet forskellige institutioner. I fase 1 vil der endvidere blive gennemført flere konferencer, der har som mål at præsentere en række fagfolks syn og bud på en uddannelsesestænkning, der implicerer de aktuelle behov og muligheder, og samtidig giver visionære bud på en uddannelsesestænkning anno 2015. Sidst i fase 1 vil der blive samlet op på de forskellige undersøgelser, aktiviteter og øvrigt arbejde, som er foretaget i perioden januar 2011 til august 2012.

Projektets fase 1 vil bære præg af og tage højde for aktuelle strømninger, eksisterende problematikker, udfordringer og muligheder, og ikke mindst SOPHIAs egne visioner i tilknytning hertil. Dermed vil projektets fase 1 have karakter af en visionær tænkning, men med inddragelse af de muligheder og begrænsninger, som udspringer af uddannelsesstrukturen i dag.

## FASE 2 – PEJLEÅR 2025

Fase 2 påbegyndes januar 2012 og afsluttes august 2013. Denne fase vil følge samme struktur som fase 1, om end rammerne for visionerne må forventes at være bredere.

Projektets fase 2 vil tage udgangspunkt i fase 1, således at den erfaring og viden, der knytter an hertil vil blive implementeret i fase 2. Samtidig vil det med 2025 som pejlemærke være muligt at tænke ud over de aktuelle givne rammer og muligheder, idet tidsperspektivet muligvis er en langt mere visionær tænkning.

## FASE 3 – PEJLEÅR 2040

Den afsluttende fase 3 forløber fra december 2012 til december 2013, og følger ligeledes samme struktur som fase 1. På dette tidspunkt i projektforløbet vil mulighederne for uddannelsestænkningen være nogle andre end i 2011/2012, og fase 3 forventes derfor at være langt mere visionær end de foregående to faser.

Projektets fase 3 vil bygge på og implementere erfaringerne fra fase 1 og 2, og vil i høj grad være af visionær karakter med inddragelse af en lang række relevante samfundsaspekter. De pædagogiske, politiske og økonomiske rammer vil med 2040 som pejlemærke kunne forandres og omformes i langt højere grad end hvad der er muligt i eksempelvis 2015.

...

Det samlede projekt repræsenterer altså en udvikling, hvor der i tiltagende grad lægges vægt på det visionære aspekt, således at projektets sidste pejleår udgør projektets samlede mål, nemlig at opstille en række visioner for uddannelsessystemet, der kan indfri ideen om en helhedstænkning med sammenhæng mellem såvel de forskellige institutioner som mellem disse og individet i det omgivende samfund.

## MÅL OG INDHOLD

---

Projektets *mål* er at nytænke uddannelsessystemet, således at det i højere grad bygger på pædagogisk-visionære overvejelser. Dermed er der tale om en sammenhængende tænkning, der inkluderer såvel daginstitutionsområdet som skoleområdet, ungdomsuddannelserne og de videregående uddannelser. En sådan tænkning vil munde ud i en række visioner for uddannelsesområdet, der både implementerer aktuelle muligheder og begrænsninger, og fremadrettede pædagogiske idealer. Fordi uddannelsessystemet gerne skal bidrage til at danne *hele* mennesker, der oplever sammenhæng og meningsfuldhed i dannelsesprocessen, må en vision for fremtidens uddannelsessystem udformes i sammenhæng frem for i adskilte enheder.

I arbejdet vil der således være tale om en fremadrettet tænkning, der har de tre projekt-pejleår som mål, mens den didaktiske og pædagogiske tænkning bliver gennemgående for hele det samlede projekt.

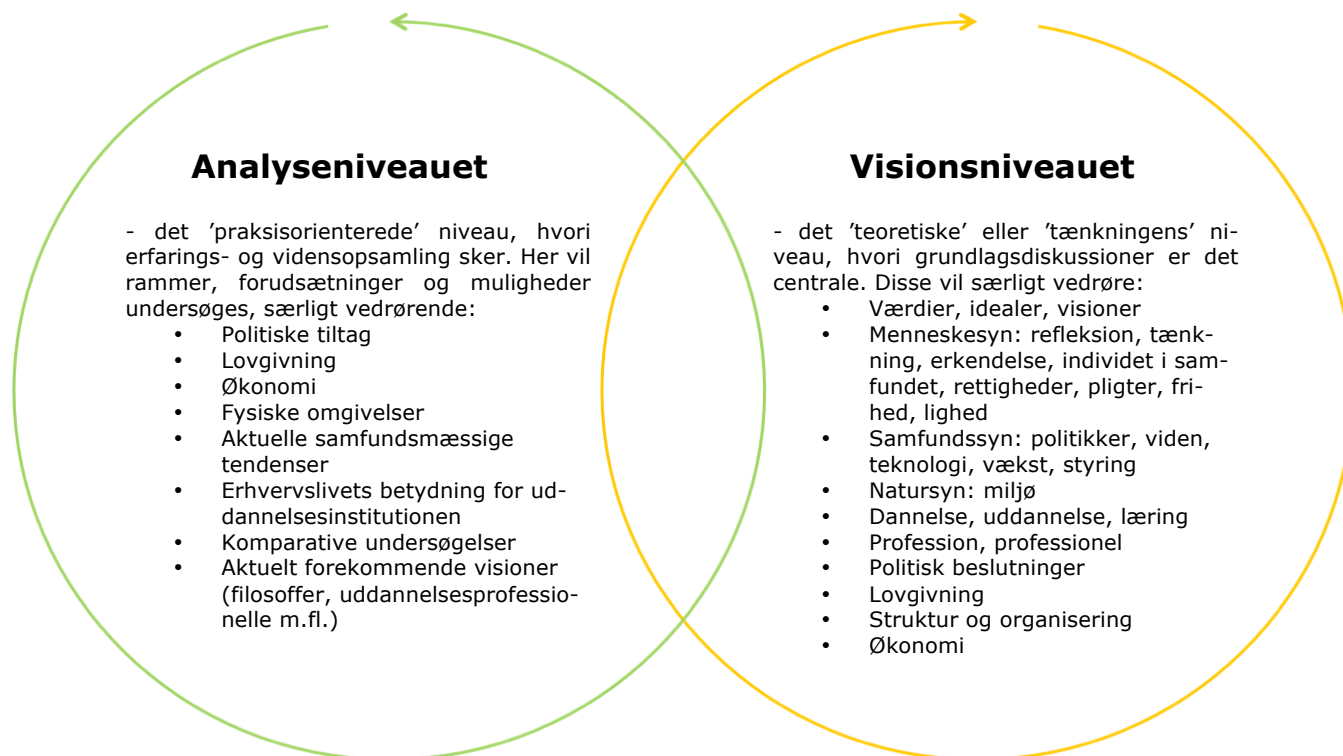
...

Som følge af projektets målformuleringer opstår behovet for at indsamle, systematisere, formulere, udvikle og formidle viden, erfaringer og visioner.

Gennemgående for projektet er den didaktiske tænkning, der knytter an til menneske- og samfundssyn. Projektet er af analytisk-strategisk karakter, idet det tager udgangspunkt i en række analyser af gældende forhold og på den baggrund søger at opstille realistiske visioner for uddannelsessystemet frem mod de tre pejleår 2015, 2025, 2040. Til grund for den visionære tænkning vil især diskussionen om dannelse og værdier være aktuel, hvorfor dette vil være et centralt element i projektet. Den didaktiske tænkning vil derfor knytte an til såvel visionære mål som konkrete tiltag i relation hertil.

Ligesom projektets organisering må også indholdet opfattes som en dynamisk fremadskridende størrelse, hvor der er tale om en vekselvirkning mellem eksempelvis det analytiske og det visionære, og mellem praksis og teori. De mange indholdsaspekter, der er opřidset nedenfor, må ikke forstås som modsætninger eller dikotomier, men bør opfattes som nogle rammer, indenfor hvilke det mere specifikke og aktuelt forekommende indhold kan vise sig og udvikle sig. Indholdet kan derfor forstås ud fra følgende model:

## RAMMER FOR INDHOLD



Alle disse forhold – samt hvad der løbende viser sig aktuelt og nødvendigt – vil blive undersøgt og diskuteret i forhold til såvel uddannelsessystemets forskellige institutioner som på tværs af disse. Hvert af disse punkter implicerer en forskellig indholdsaspekter af mere konkret og kontekstuel karakter. Her kan fx nævnes forhold vedrørende skolestørrelse, madordninger, kønsopdeling og overgange mellem uddannelser og institutioner.

Gennemgående for projektet er den analytisk-strategiske tilgang, der indebærer såvel analyse af gældende forhold som visionær-strategisk tænkning om fremtidige muligheder og perspektiver. Der er ikke tale om et forskningsprojekt, men derimod om et projekt, der kan initiere forskning.

...

Da projektet har nytænkning af uddannelsessystemet som målsætning, vil der løbende blive inddraget en række aspekter, som enten afhænger af eller får betydning for uddannelsestænkningen. Som eksempel kan nævnes familiestruktur, transport, arbejdsmarkedsforhold mm. – alle aspekter, der får betydning for, hvorledes man kan tænke kvalitet, mål, form, indhold mv. indenfor uddannelsessystemet. Disse aspekter vil blive inddraget perifert, men dog i en sådan grad at de afspejler de visioner og idealer, som ligger til grund for den fremtidige uddannelsestænkning.

## INDADRETTEDE OG UDADRETTEDE AKTIVITETER

Projektet vil være forankret i en række aktiviteter, der har såvel indadrettet som udadrettet karakter. De indadrettede aktiviteter kan betragtes som professionsgruppernes (og projekt- og styregruppens) *erfaringer, videnstilegnelse, tænkninger og erkendelser*, der alle er led i arbejdet frem mod projektets mål, mens de udadrettede aktiviteter handler om *formidling* af erfaringer, viden (vidensdeling), erkendelser og tanker.

Når den indadrettede aktivitet er et væsentligt element i projektet er det fordi projektets formål kun fuldt ud kan tilstræbes i kraft af ny viden, nye erkendelser og nye erfaringer. Det er således centralt for projektet, at der allerede findes en stor mængde af viden og erfaringer som kan bruges og tilegnes i en stræben efter at opstille visioner for uddannelsessystemet. Samtidig er det dog væsentligt at påpege, at der sandsynligvis også vil vise sig felter, hvor eksempelvis den eksisterende viden ikke er tilstrækkelig. I en sådan sammenhæng er det SOPHIAs mål at initiere forskning gennem henvendelse til relevante institutioner, ligesom det er hensigten at præge den politiske beslutningstagen – såvel centralt som decentralt – gennem forslag om høringer, analyser m.v.

Formidling er et afgørende element i projektet, fordi hele formålet med projektet jo er at præsentere omverdenen for en ny visionær uddannelsestænkning. Da viden og erkendelse, som er centrale elementer i formidlingen, optræder som dynamiske størrelser i projektet, er det væsentligt at formidlingen sker såvel løbende som efter hver projektfase.

## GRUPPERNES ARBEJDSOMRÅDER

Som beskrevet er projektet organiseret således, at det primære arbejde forestås af professionsgrupperne, projektgruppen og styregruppen.

Her er det tanken, at *projektgruppen* skal arbejde med projektet på et overordnet plan, dvs. projektgruppen har til opgave at beskrive det *samlede* udviklings- og uddannelsessystem. Her er det centrale at vurdere ideelle forhold hvad angår videnskabsteori, fagteori, uddannelsessystemets ministerielle tilknytning, overordnet organisering, forhold til EU, OECD, generel selvstændiggørelse eller det modsatte i forhold til statsinstitutioner, kommunale institutioner, privatisering mv. Arbejdet i projektgruppen foregår med implementering af professionsgruppernes arbejde, hvorved projektgruppen forestår den koordinerende rolle, der er nødvendig når man arbejder frem mod en helhedstænkning.

*Professionsgrupperne* kigger på *det enkelte* professionsområdes institutioner og krav til professionernes uddannelse og faktiske kompetencer i de institutioner, hvor de arbejder. Det betyder eksempelvis, at professionsgruppe 1 kigger på daginstitutionerne og på pædagogernes faktiske kompetencer eller behov for kompetencer i deres daglige arbejde, mens professionsgruppe 4a kigger på professionshøjskolernes uddannelse af pædagoger og uddannelse og kompetencer hos professionshøjskolernes undervisere. Det betyder, at der bliver et ønskværdigt behov for på et tidspunkt at samarbejde på tværs. I det beskrevne tilfælde skal professionsgruppe 1 og 4a finde sammen, på samme måde som professionsgruppe 2 og 4a skal det, mens professionsgruppe 3 finder sammen med professionsgruppe 4b i et samarbejde på et givet tidspunkt.

Dette samarbejde på tværs foregår i projektgruppe-regi, idet der i denne gruppe indgår repræsentanter for hver professionsgruppe og fra styregruppen. Det påhviler desuden projektgruppen at formidle de overordnede tanker til professionsgrupperne i det omfang, de har brug for at kende disse tanker i deres specifikke professionsområdearbejde. Såvel professionsgrupperne som projektgruppen skal altså producere en vis form for empiri og sammenholde den med gældende lovgivning på områderne, herunder også med formaliserede lokale bestemmelser. Efterfølgende opstilles de ideelle visioner for 2015, 2025 og 2040 med henblik på at beskrive, hvad der viser sig som ønskværdige mål og/eller beskrive behov for yderligere undersøgelser/forskning på et givet område (herunder gerne med bud på, hvem der bør forske i det pågældende område).

Undervejs i processen kan både professionsgrupper og projektgruppe (internt koordineret) etablere konferencer, udarbejde ad hoc notater, lave møder, få produceret hvidbøger, inddrage styrelser, ledergrupperinger, fagforeninger og lign. i drøftelser og derigennem påvirke til specifikke eller generelle udviklingsprojekter ved andre aktører end os selv.

Den enkelte professionsgruppe samt projektgruppen skal løbende bidrage med konkluderende afsnit, der bliver grundsubstansen i det slutnotat, der forventes lavet for hver af de tre pejleår, 2015, 2025 og 2040.

I projektet er det *styregruppens* ansvar at sikre helheden og den faglige kvalitet, hvorfor styregruppen dels arbejder på et overordnet plan, dels har repræsentanter i projektgruppen.

## ARBEJDSMETODE

---

Projektet gennemføres ved brug af især to arbejdsmetoder, der fungerer sideløbende med hinanden. Disse to metoder læner sig op af den tidligere viste model for indholdsrammerne, hvori det fremgår at projektet benytter såvel en analytisk som en visionær tilgang – eller en deskriptiv og en normativ tilgang.

Gennem en undersøgende deskriptiv tilgang er målet at tilvejebringe erfaringer og nuanceret viden, der kan lægges til grund for en mere systematisk beskrivelse af gældende forhold. Dermed er der tale om empiriske undersøgelser af såvel kvalitativ som kvantitativ karakter.

De visioner, der på baggrund af de forskellige grundlagsdiskussioner vil vise sig aktuelle for projektets formålsopfyldelse, har normativ karakter, fordi de netop beskriver ønskelige forhold. Imidlertid er der ikke tale om utopiske eller urealistiske beskrivelser, fordi visionerne samtidig søger at tage højde for gældende forhold og muligheder, dvs. visionerne befinder sig indenfor rammerne af uddannelsessystemets udviklingsmuligheder således som de gennem analyserne viser sig.

Ved gennemførelsen af konferencerne, samt i formidlingsdelen generelt, vil de to metoder indgå på dialektisk vis, således at vilkår, begrænsninger og muligheder går hånd i hånd med pædagogiske idealer og uddannelsesmæssige visioner.

Projektet gennemføres uafhængigt af økonomiske og politiske interesser, og vil derfor i overvejende grad bære præg af bottom-up processer. Med en forståelse af viden, erfaringer og visioner som tæt knyttet til de forskellige aktørers hverdagsliv, vil såvel undersøgelser som visioner udspringe af eller knytte an til praksis.

Som beskrevet tidligere har projektet såvel indadrettede aktiviteter som udadrettede aktiviteter. De værktøjer, som de indadrettede aktiviteter benytter, kan formuleres som

- research i faglitteratur, nyhedsmedier, udenlandske erfaringer
- interview af filosoffer, uddannelsessociologer, erhvervsfolk, undervisere
- empiriske undersøgelser af praksis, bl.a. fænomenologiske undersøgelser
- intern diskussion og vidensdeling

## FORMIDLING

Som beskrevet er selve formidlingsdelen et væsentligt aspekt i projektet, idet det er herigennem, at projektet kan få betydning for den faktiske uddannelsesstruktur og –tænkning.

## KONFERENCER

Et væsentligt formidlingselement er gennemførelsen af en række konferencer, der på forskellig vis berører projektets emne. Konferencerne har til hensigt at bidrage til formidling på tværs af professioner, herunder blandt ansatte, studerende, politikere og andre interessenter i uddannelsessystemet.

Indholdet for konferencerne er tænkt som følgende:

- Hvilke videnskabsteorier bør bringes i anvendelse, når uddannelsessystemet skal indrettes til fremtidens samfundsmæssige udviklingsbehov?
- Hvad kræves der af de ansatte i et fremtidigt erhvervsliv, såvel offentligt som privat?
- Hvordan gentænkes og synliggøres dannelsesbehovet hos børn, elever og studerende i uddannelsessystemet?

- Vidensbegrebets udvikling, samt konsekvenser ved anvendelsen af et nyt vidensbegreb i praksis.
- Visioner for praksis med baggrund i erfaringsbegrundet indsigt.
- Fremtidens uddannelsessystem set fra ungdomspolitikernes platform.

Til gennemførelse af konferencerne vil forskellige fagfolk fra såvel erhvervslivet som uddannelsessystemet, samt filosoffer, analytikere, debattører mv. blive inviteret.

Konferencerne er tænkt at skulle indgå som et løbende element i projektet, og vil derfor både implementere allerede erhvervet viden og bidrage til ny viden, der efterfølgende vil indgå i projektets forskellige formidlingsprocesser.

## PUBLIKATIONER

Et andet meget væsentligt element i projektets formidlingsdel er forskellige udgivelser. Her er der især tale om udgivelser af følgende art:

- udgivelsen af en række notater, delrapporter til ministerier og KI, faglige organisationer m.fl.
- publikation af hvidbøger, notater mv. til forskellige interessenter
- løbende skrivelser til nyhedsmedier, presse, tidsskrifter mv.
- etablering af vidensportal på [www.sophia-tt.org](http://www.sophia-tt.org)
- udsendelse af nyhedsbrev om projektets status
- udgivelse af rapport som evaluering på hver projektfase

Et repræsentativt udvalg af projektets publikationer vil desuden blive udsendt til SOPHI-As støttekreds, projektets donatorer, samt til alle øvrige interessenter (ministerier, folketingsudvalg, faglige foreninger m.fl.).

## ØVRIG FORMIDLING

Sideløbende med den formidling der sker via konferencer og forskellige publikationer, vil såvel professionsgrupperne som projektgruppen løbende bidrage mundtligt i den aktuelle debat. Her kunne eksempelvis være tale om:

- interview til pressen, faglige tidsskrifter
- deltagelse i fyraftensmøder
- oplæg på uddannelsesinstitutioner
- foretræde for relevante folketingsudvalg
- møder med relevante faglige foreninger, ledergrupper m.fl.
- forslag til politisk og institutionel handling
- forslag til forskning

## MÅLGRUPPE

---

Som beskrevet er et af målene med projektet at arbejde for kvalificering af den politiske beslutningsproces. Det betyder, at en væsentlig målgruppe for projektet er politikere, såvel i folketinget som i kommunerne.

Imidlertid er den politiske debat præget af mange interessenter, ligesom uddannelsessystemet generelt berører mange mennesker (ansatte, studerende, forældre, ledere, faglige organisationer, arbejdsgivere m.fl.), og det er derfor væsentligt også at bidrage til kvalificering af debatten i disse fora. Selvom projektet således har stor spredningsværdi, vil hvert delprojekt rette sig mod mere specifikke målgrupper. Således er erhvervskonferencen især rettet mod erhvervslivet og de videregående uddannelser, mens den vidensteoretiske konference især må siges at have faglige og offentlige organisationer og ledelser som målgruppe.

Samlet set vil målgruppen for projektet udgøres af minimum følgende interessenter:

### *Politikere*

- Folketings- og lokalpolitikere
- Ministerier og uddannelsespolitiske udvalg

### *Uddannelsesinstitutioner:*

- Daginstitutioner
- Grundskolerne
- Ungdomsuddannelserne
- Professionshøjskolerne
- Universiteterne

### *Faglige organisationer:*

- BUPL
- DLF
- DM

### *Nyhedsmedier/fagblade:*

- Folkeskolen
- Magisterbladet
- Information
- m.fl.

### *Øvrige:*

- Elev- og Studenterorganisationer
- FTF
- KL
- CASA
- AKF
- Relevante forlag
- Relevante konferencecentre

## EVALUERING

---

Projektet lægger ikke op til en evaluering i traditionel forstand som fx effektevaluering eller produktkvalitetsevaluering. Projektet er beskrevet med en række eksplícitte og implícitte succeskriterier i form af gennemførelse af forskellige former for strategiske analyser udmøntet i formidling af forskellig karakter.

Det er opfyldelsen af projektets indbyggede formidlingskrav, der evalueres på, idet det hverken er formålet eller i øvrigt praktisk muligt at evaluere på de strategiske analyser gennemførlighed.

Der gennemføres løbende en procesevaluering af projektets medarbejdere og relevante eksterne vejledere. Disse løbende evalueringer vil alene skulle benyttes til en tilsvarende løbende opkvalificering eller justering af projektet, hvad angår den samlede proces fra formål over mål, indhold, metode over værktøjer til produktion af resultatet af de strategiske analyser med henblik på formidling.

Den egentlige produktevaluering bliver således gennemført som en vurdering af, om der i tilknytning til de gennemførte analyser er gennemført og/eller udarbejdet det vurderede/beskrevne optimale:

- antal konferencer
- antal hvidbøger
- antal notater
- antal debatindlæg
- andre former for skriftlig og mundtlig formidling
- at der tilsvarende på SOPHIAs hjemmeside er tilgang til en komplet samling af alle gennemførte formidlinger
- at der i forbindelse med ovenstående formidling i optimalt omfang er påvist behov for
  - yderligere strategiske analyser eller anden form for undersøgelser ved eksterne faglige grupperinger
  - tilsvarende, hvad angår etablering af egentlige forskningsprojekter eller anden form for videnskabelig hypotesetestning

Samtidig er det vigtigt, at evalueringen omfatter en vurdering af, om alle relevante interessenter i udviklings- og uddannelsesspørgsmål, undervisning, forskning og dannelse, har været inddraget i målgruppen for formidling.

Endelig evalueres der på, om de involverede medarbejdere har sikret en uddragelse af relevante faglige områder eller emner til fortsat inddragelse i eventuelt nye SOPHIA projekter i overensstemmelse med SOPHIAs vedtægter og værdi- og arbejdsgrundlag. Det påhviler således både styre-, projekt-, research- og professionsgrupperne at gennemføre denne evaluering.

Det samlede evalueringsmateriale forelægges bestyrelsen til godkendelse, og en eksternt ekspertgruppe, der udvælges af styregruppen, skal lave kritisk analyse af det forelagte materiale og udarbejde en indstilling til bestyrelsen.

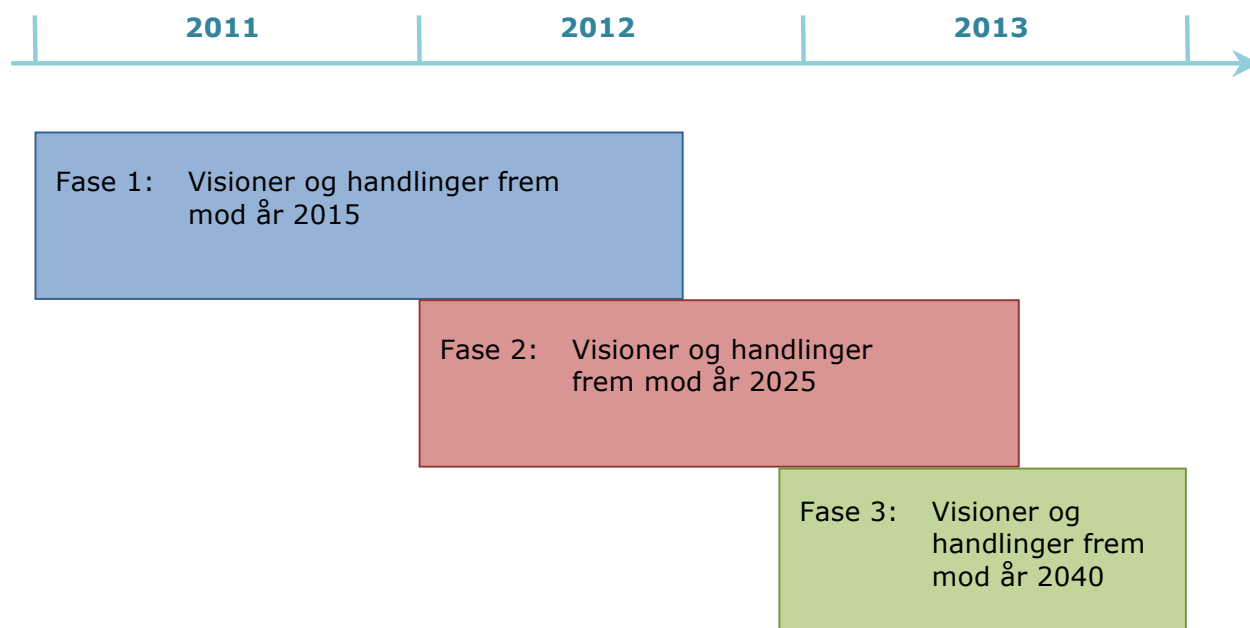
Styregruppen kan på egen hånd, eller på baggrund af anbefaling fra projektgruppen, foreslå gennemførelsen af egentlige bruger- og/eller interessentevalueringer blandt modtagerne af hvidbøger, notater og lign. med henblik på kvalificering af efterfølgende projekter.

Den beskrevne evaluering gennemføres ved afslutningen af hver af de tre faser, idet det forventes, at alle de forskellige beskrevne formidlingsprodukter gennemføres som selvstændige forløb i relation til hver enkelt fase. Denne specificering sker løbende i de enkelte professionsgrupper og projektgruppen som detaljering af projektbeskrivelsen, når den enkelte gruppe har påbegyndt sit arbejde.

## TIDSPLAN

---

Som beskrevet består projektet af tre faser, der med hver sit pejlemærke forløber over tre projektår. Det samlede projekts tidsplan kan i grov form skitseres på følgende vis:



De tre faser inkluderer på forskellig vis styregruppen, projektgruppen, professionsgrupperne, researchgruppen, samt den eksterne bistand. Hvorledes disse gruppers arbejde er tænkt struktureret såvel tidsmæssigt som emnemæssigt fremgår af bilag 2.

## LITTERATUR

Nedenfor er angivet et udpluk af den litteratur, der indgår eller forventes at indgå i projektet, til såvel den analytiske som den visionære del:

- Bauman, Z. (2002). *Arbejde, forbrugerisme og de nye fattige*. Hans Reitzels Forlag.
- Bauman, Z. (2004). *Det belejrede samfund*. København: Hans Reitzels Forlag.
- Biesta, G. (2009). *Læring retur*. Unge Pædagoger.
- Christensen, G. (2008). *Individ og disciplinering – det pædagogiske subjekts historie*. Samfundslitteratur.
- Djurhuus, J.C. & Andersen, P. (9. sept. 2010). *Frie forskningsmidler tørrer ud*. Politiken Debat. <http://politiken.dk/debat/analyse/1055160/frie-forskningsmidler-toerrer-ud/>.
- Hammershøj, L. G. (2007). *Selvdannelse og socialitet. Forsøg på en socialanalytisk samtidsdiagnose*. Danmarks Pædagogiske Universitetsforlag.
- Hansen, F.T. (2001). *Kunsten at navigere i kaos* (2. udg.). Kroghs Forlag.
- Hansen, S.J. (2010). *Professionelle i velfærdsstaten*. Hans Reitzels Forlag.
- Haslund, E.A. (6. april 2010). *Vuggestuebørn rykkes for tidligt i børnehaven*. Berlingske København. <http://www.berlingske.dk/koebenhavn/vuggestueboern-rykkes-tidligt-i-boernehaven>
- Heissel, A. (24. sept. 2009). *Gymnasierne vrider sig i ny struktur*. Altinget Forskning. <http://www.altinget.dk/artikel.aspx?id=100669>.
- Kemp, P. (2005). *Verdensborgeren som pædagogisk ideal*. Hans Reitzels Forlag.
- Kristensen, J.E. (red.) (2007). *Ideer om et universitet*. Aarhus Universitetsforlag.
- Kjeldsen, P. (2010). *Kritisk analyse af "Specialundervisning i folkeskolen – veje til en bedre organisering og styring"*. Ad hoc notat 1, (2. rev. udg.), Projekt 2010.2.1. SOPHIA. <http://www.sophia-tt.org>.
- Larsen, P.O. (2010). *Stadier på forskningens vej*. Syddansk Universitetsforlag.
- Medom, T. (25. marts 2009). *Vi modarbejder mønsterbrydere*. Information Opinion & Kommentar. <http://www.information.dk/186142>.
- Petersen, O.K.
- Ziehe, T. (2004). *Øer af intensitet i et hav af rutine*. Politisk Revy.

Desuden vil der indgå en del referencemateriale i form af avisartikler, notater, redegørelser, lovgivninger, evalueringer og lign. der på forskellig vis omhandler baggrunde og begrundelser for Visionsprojektet, samt belyser forskellige historiske og nutidige uddannelsespositioner.

## SUPPLERENDE OPLYSNINGER

---

### ANSATTE I PROJEKTET

Projektets organisering og ansatte er tidligere beskrevet. I det følgende ses en nærmere beskrivelse af de ansattes baggrund, ansættelsesforhold m.v.

#### Styregruppen udgøres af:

- Per Kjeldsen, cand.pæd.psych og chefkonsulent, medlem af SOPHIAs ledelse.
- Erik Schmidt, lærer gennem mange år, forlagsleder og ansvarlig for bl.a. afholdelse af Det Alternative Sorø-møde, medlem af SOPHIAs ledelse.
- Louise Nabe-Nielsen, cand.pæd.fil. Deltog bl.a. i gennemførelsen af SOPHIAs projekt om lokalskolens fremtid, samt Værdiprojektet i samarbejde med DUS-organisationen. Bestyrelsesmedlem og projektleder i SOPHIA.
- Dorthe Jørgensen, professor, AU. Arbejder med fænomenologi og tænkning i tilknytning til den pædagogiske praksis. Bestyrelsesmedlem i SOPHIA.
- Steen Nepper Larsen, lektor, Gnosis, DPU. Forsker i sind og tænkning og har deltaget aktivt i den uddannelsespolitiske debat. Bestyrelsesmedlem i SOPHIA.
- Kirsten Krogh-Jespersen, tidligere seminarielektor, cand.pæd., ph.d. Har i en årrække arbejdet med forskellige pædagogiske udviklingsprojekter. Medlem af SOPHIAs Faglige råd.

Som ansatte i projektets **professionsgrupper** og **researchgruppe** kan desuden nævnes:

- Anders Skriver Jensen, cand.pæd.pæd., Ph.d.-studerende, projektmedarbejder i SOPHIA.
- Anja Madsen Kvols, cand.pæd.pæd., adjunkt på læreruddannelsen, Professionshøjskolen VIAUC. Har deltaget i flere af SOPHIAs tidligere projekter, bl.a. Verdensborgerprojektet. Bestyrelsesmedlem og projektmedarbejder i SOPHIA.
- Bo Birk Nielsen, cand.psych., lektor på Professionshøjskolen UCN, pædagoguddannelsen, projektmedarbejder i SOPHIA.
- Karen Prins, cand.scient.soc., lektor i pædagogik på Professionshøjskolen UCC. Har deltaget i gennemførelsen af SOPHIAs projekt om lokalskolens fremtid, projektmedarbejder i SOPHIA.
- Lene Laursen, stud.psyk, projektmedarbejder i SOPHIA.
- Peter Lilleheden, cand.pæd.antro, konsulent i Videnscenter for Pædagogisk Udvikling, Århus Kommune, projektmedarbejder i SOPHIA.
- Thomas Andreasen, stud.pæd.fil. Ansvarlig for store dele af SOPHIAs research, bl.a. om lokalskoler, det finske skolesystem mm. Researcher i SOPHIA.
- Birte Holst Andersen, sekretariatsleder.
- Lissen Møller, sekretariatsmedarbejder.

## OM SOPHIA

SOPHIA – tænketank for pædagogik og dannelse – er et forum for strategisk analyse, hvis primære formål er at bidrage til en generel kvalificering af den uddannelsesmæssige og pædagogiske debat. SOPHIA bygger på et humanistisk-demokratisk grundlag, og er som sådan drevet af en visionær idé om dialog, tillid og alsidighed som vejen til børns og unges udvikling, uddannelse og dannelse. Med særlig fokus på uddannelsesområdet er det SOPHIAs mål at arbejde for en sammenhængende tænkning, hvor det enkelte barn eller den enkelte elev/studerende oplever en sammenhæng og meningsfuldhed i det daglige børne- og studieliv. En sådan sammenhæng skabes ved at kvalificere det vidensgrundlag, hvorpå uddannelsessystemet er opbygget, idet der i ethvert uddannelsespolitisk arbejde må inddrages så mange betydningsfulde aspekter som muligt.

SOPHIA består som forening af en bestyrelse, et fagligt råd, samt en række deltidsansatte projektkoordinatorer og researchere. Tænketankens daglige ledelse varetages af chefkonsulent og cand.pæd.psych. Per Kjeldsen, samt lærer Erik Schmidt.

Yderligere information om SOPHIA findes på [www.sophia-tt.org](http://www.sophia-tt.org).

## TIDLIGERE GENNEMFØRTE PROJEKTER – ET UDVALG

I det følgende er angivet et udvalg af SOPHIAs tidligere projekter, samt en præsentation af de seneste udgivelser.

### Projekter

- 2010.3. Rejseholdets 360 graders eftersyn
- 2010.2. Specialundervisning
- 2010.1. Metodefrihed i folkeskolen
- 2009.2. Konference: Skal lokalskolen udvikles eller nedlægges?
- 2009.1. Værdiprojekt/DUS
- 2008.2. Specialundervisning, forsøgsuddannelse, lærere, efteruddannelse
- 2008.1. Friskolekvalitet

### Udgivelser

- 2010 *Notat om Finansministeriets rapport om specialundervisning*
- 2010 *Notat om rejseholdets 360 graders eftersyn af folkeskolen*
- 2010 *Hvidbog: Skal lokalskolen udvikles eller nedlægges? Om kvalitet i den politiske beslutningsdebat*
- 2009 *Visionhæfte 2 v. Dorthe Jørgensen: På vej mod en ny oplysning – videnssamfundets fremtid.*
- 2008 *Visionhæfte 1 v. Steen Nepper Larsen (red.): En flerstemmig vision for uddannelsessystemet – livgivende forestillinger*

Flere projekter og udgivelser kan findes via hjemmesiden: [www.sophia-tt.org](http://www.sophia-tt.org).

## PRAKTISKE OPLYSNINGER

Til brug for eventuel udbetaling af støtte angives herunder nødvendige oplysninger.

Ansøgers navn: SOPHIA – tænketank for pædagogik og dannelse.

Nærmere information: [www.sophia-tt.org](http://www.sophia-tt.org).

Økonomisk ansvarlig: Per Kjeldsen, [pk@sophia-tt.org](mailto:pk@sophia-tt.org)

Projektledelse: Erik Schmidt, Per Kjeldsen, Louise Nabe-Nielsen

Kontaktperson: Louise Nabe-Nielsen, [Inn@sophia-tt.org](mailto:Inn@sophia-tt.org), el. telf. 51880009

SOPHIAs CVR-nummer: 30 00 23 85

SOPHIAs registrerings- og kontonummer: 9286 456-81-93070