

Landsbyordningen

en

Hvidbog

## **Indholdsfortegnelse:**

<b>Forord .....</b>	<b>3</b>
<b>Landsbyordninger .....</b>	<b>4</b>
<b>Bæredygtighed:.....</b>	<b>6</b>
- i et kommunalt perspektiv.....	6
- i et fagligt perspektiv.....	12
- i et økonomisk perspektiv.....	16
- i familiens perspektiv.....	22
- i et ledelsesmæssigt perspektiv .....	24

## Forord

Først og fremmest vil vi gerne takke netop dig for din tid og engagement. Det er glædeligt, at du vil bruge tid på at udforske, hvad Landsbyordningen i virkeligheden er for en størrelse.

På baggrund af arbejdet omkring Masterplanen, med Delrapport 1 og 2, har vi fundet det vigtigt at udarbejde denne samlede beskrivelse af, hvad Landsbyordningen er, og hvilke fordele det indebærer for en skole og en børnehave at vælge denne sammenlægning.

Nærværende Hvidbog er udarbejdet i et samarbejde mellem Bestyrelserne ved de fire eksisterende landsbyordninger i Assens Kommune: Salbrovad, Flemløse, Dreslette og Gummerup.

Vi vil gerne her benytte lejligheden til at takke alle, der har bidraget med stort og småt til denne beskrivelse, men specielt vil vi takke vore institutionsledere, som har bidraget med faktuelle oplysninger og hjulpet med at gøre Hvidbogen overskuelig og struktureret.

Vi fire eksisterende landsbyordninger er forholdsvis små enheder, og derfor fokuserer vi på de fordele, der er ved at være landsbyordning i vores størrelse, men den nyeste udvikling er, at det nu er muligt at lave landsbyordninger også med større enheder.

God fornøjelse med læsningen

De fire Landsbyordninger, Flemløse, Dreslette, Gummerup og Salbrovad

# Landsbyordninger

Udtrykket "landsbyordninger" bliver brugt som en fællesbetegnelse for de projekter eller ordninger, som de senere år er opstået rundt omkring i landet i de landområder/landsbyer, hvor man finder det formålstjenligt, at skole og dagtilbud (børnehave) arbejder endnu tættere sammen.

Landsbyordningerne etableres bl.a. for at skabe en endnu større sammenhæng mellem enhederne, for at sikre en bedre bæredygtighed og nogle steder selvfølgelig også for at sikre lokalområdets kulturelle samlingspunkt, der skaber sammenhængskraften i lokalområdet.

Fordelen ved landsbyordningerne er også, at der opnås en meget større mulighed for fleksibilitet for og med det pædagogiske personale, når de både kan virke i børnehave, SFO og klubområdet. Ligeledes kan det pædagogiske personale opnå nogle bedre jobs med flere timer og en mere sammenhængende arbejdsdag.

Muligheden for at etablere landsbyordninger er primært en mulighed for skoler med max. 150 elever, men praksis er efterhånden blevet, at man dispenserer for det lidt skarpe elevtalskrav, og de seneste år har man givet tilladelse til tidsbegrænsede forsøg, hvor større skoler nu også kan få lov til også at etablere landsbyordninger. Man kunne sagtens forestille sig, at man her også liberaliserede bestemmelserne således, at disse nye, tidsbegrænsede forsøg fik tilladelse til at blive permanente!

Landsbyordningerne er udformet efter mange forskellige modeller, som er tilpasset det lokale områdes ønsker og behov. De kan være baseret på forskellige paragraffer rent juridisk.

Nogle steder har man også inddraget dagplejen under landsbyordningen, hvilket der også ligger ønsker om på sigt her i kommunen. Ligeledes er man langt fremme flere steder med at inddrage det lokale foreningsliv i tæt samarbejde med landsbyordningen – og endda være krumtappen eller omdrejningspunktet i dette samarbejde.

## Modellerne

Én model er den såkaldte "den udvidede skolefritidsordning", hvor man kører efter Folkeskolelovens §55, hvor man populært sagt lægger børnehaven "ind under" skolen, som en afdeling af skolen. Ordningen har én samlet økonomi, én ledelse og én bestyrelse.

Denne model, som er den oprindelige, bruges i dag på Gummerup Skole, Flemløse Skole og Dreslette Skole.

Den anden model er den såkaldte "samdriftmodel" efter §24A, hvor børnehavedelen fortsat kører efter dagtilbudsloven. Her bibeholdes fortsat et særskilt regnskab/budget for såvel skole, som for børnehavedelen. Men der kan dog køres nogle af udgifter sammen. Som under §55-ordningerne er der også her én ledelse og én bestyrelse. Salbrovadskolen, som er den nyeste landsbyordning, kører efter §24A.

Politisk har man her i kommunen besluttet, at man fremover skal køre landsbyordningerne efter §24A som en samdrift mellem skole og børnehave.

I praksis er der nu ikke den store forskel mellem de to modeller.

I det nedenstående skema vil de to modeller bliver beskrevet:

	<b>Model ”den udvidede SFO” §55</b>	<b>Model ”samdrift” §24A</b>
<i>Hvor i Assens Kommune?</i>	Gummerup Skole, Flemløse Skole og Dreslette Skole	Salbrovadskolen
<i>Børnehavetilsyn efter</i>	Folkeskoleloven	Dagtilbudsloven
<i>Økonomi</i>	En samlet økonomi	Adskilt økonomi, men mulighed for hensigtsmæssig samkøring
<i>Ledelse</i>	Én ledelse	Én ledelse
<i>Bestyrelse</i>	Én bestyrelse	Én bestyrelse
<i>MED-organisation</i>	Ét MED-udvalg	Ét MED-udvalg

# Bæredygtighed:

## - i et kommunalt perspektiv

Når vi i Assens Kommune drøfter struktur på skole- og daginstitutionsområdet, skal vi være os bevidste, at vi drøfter et kerneområde og en struktur, der har betydning for kommunen som helhed. Der kan blive tale om en så voldsom indgriben i kommunens værdier, at vi bliver nødt til at se det i et større perspektiv. Voldsom for det enkelte lokalsamfund, men sandelig også for kommunen.

Udgangspunktet er et fælles ønske om et levende og dynamisk Assens i konstant udvikling. En selvbevidst kommune der kan se sine egne værdier, som tør stå ved dem, styrke dem og dyrke dem. Vi ønsker hver især at bidrage hertil ved at løse vore opgaver på bedste vis med høj kvalitet.

En bæredygtig kommune er en kommune i balance

- balance mellem indtægter og udgifter
- balance mellem land og by
- balance mellem højtuddannede og uuddannede
- balance mellem socialt udsatte og socialt velfungerende

Udkantskommunerne er i disse år pressede. Det skæve Danmark opstår, når de unge søger til de store byer, hvor uddannelsesmulighederne er og efterfølgende bliver der, fordi de arbejdspladser, der matcher deres uddannelser, også ligger i de større byer. Assens kommune vil med sin placering tæt på Odense ikke kunne regnes for et udkantsområde, såfremt vi forstår at holde på de nuværende indbyggere, samtidig med at vi formår at trække disse attraktive borgere tilbage efter endt uddannelse, og det kan vi, såfremt vi handler derefter. Afstanden til Odense og Trekantområdet er ikke større, end at man kan pendle frem og tilbage mellem arbejde og hjem.

Hvem er de så disse attraktive unge mennesker, der skal være med til at skabe balance i Assens kommune?

De vil typisk være mellem 25 og 30 år. De står overfor at etablere familie, og måske har de allerede fået det første barn. De har en god uddannelse og gode jobmuligheder. Mange af dem kommer oprindeligt fra et landdistrikt og kender altså nogle af de værdier og muligheder, man kan finde i en kommune som Assens. De har nået en alder og et tidspunkt i deres liv, hvor de ændrer prioritet. Fokus bliver rettet mod familien og især børnene og deres behov.

Hvad er det Assens kommune kan tilbyde?

Assens har mange attraktive varer på hylderne. Det er måske ikke de store kulturelle oplevelser og arrangementer i form af Kulturhuse, koncerter, festivaler og attraktioner, men det gør heller ikke noget, for dem kører de gerne til Odense eller København efter. Assens kommune tilbyder i stedet et landdistrikt med mindre byer og små bysamfund. Assens kommune kan således tilbyde nærhed, overskuelighed og mulighed for at involvere og engagere sig og tage del i og ansvar for eget liv. Nære og ægte værdier der er i høj kurs blandt rigtig mange mennesker i Danmark, hvor man ønsker at være en aktiv medspiller i eget og familiens liv. Se blot på de mange små private daginstitutioner og frie skoler der dukker op rundt omkring.

At skolerne og daginstitutioner er afgørende for rigtig mange familiers valg af bolig, fremgår af nedenstående undersøgelse blandt Homes ejendomsmæglere.

## Skolen bestemmer hvor børnefamilier bor

Af Redaktionen, 20-04-2010



Børnene spiller ind på boligjagten. Det handler meget om tryghed, tid og praktisk hjælp, når børnefamilier vælger et sted at bosætte sig. Foto: Palle Peter Skov

### **BOLIGJAGT: Familier med børn vil bo tæt på en skole og allerhelst den rigtige skole, viser spørgeundersøgelse**

Den lokale skole og ikke mindst skolevejen dertil fylder mest, når danske børnefamilier vælger hjem i dag – hvis de ser bort fra selve huset.

Når ejendomsmæglere viser villaer og rækkehuse frem for danske børnefamilier, får de typisk spørgsmål som, hvor ligger skolen i forhold til huset – og er der en god skolevej?

”Skolen betyder i virkeligheden meget for en børnefamilie. Hvis vi ser bort fra selve huset, så ligger skolen helt i top over ønsker til det kommende hjem. Når der venter ti års skolegang, så er det helt afgørende for forældrene, at de føler sig trygge ved skolevejen,” siger Niels H. Carstensen, kommunikationschef i home.

### **Skolen spiller ind**

Derfor vækker det også stærke følelser, når folkeskoler bliver lukket.

”For landsbyerne er det altid et stort tab, når de mister den lokale skole. Det gør livet mere besværligt for børnefamilierne, og byen mister et omdrejningspunkt. Uden skole er det sværere at trække nye familier til – og det spiller i sidste ende ind på huspriserne i byen,” siger home-chefen.

Når det er sagt, så er det ikke kun et spørgsmål om en sikker og let skolevej. I områder, hvor der er flere skoler, kan det også tælle højt, om adressen hører under den ”rigtige” skole - det rigtige skoledistrikt. For forældrene er også opmærksomme på skolernes ry.

### **Det prioriterer de**

Hvis man skal sætte et ord på børnefamiliernes tre topprioriteter – afstand til skole, til jobbet og til familie og venner – så handler det om bløde værdier.

”Børnefamilier vægter de bløde værdier højt. Det handler om tryghed, tid og praktisk hjælp. Skolen er omdrejningspunkt for børnenes hverdag, og vi vil hellere bruge tiden på vores børn og *ikke* transporttid til arbejdet. Og så er det rart at have de nærmeste tæt på, når vi har brug for hjælp til afhentning, pasning eller godt selskab,” siger Niels H. Carstensen.

### **FAKTA: Skolen scorer højt**

· I en ny spørgeundersøgelse fra home svarer to ud af tre ejendomsmæglere, at en typisk børnefamilie fokuserer mest på afstanden til den lokale skole/daginstitution, når de må vælge dén faktor, der vægter højest.

· Hvis ejendomsmæglerne må vælge tre faktorer, svarer knap ni ud af ti afstand til skole. Som nummer to kommer afstand til jobbet og som nummer tre afstand til familie og venner.

Kilde: webspørgeundersøgelse til home franchisetagere og salgschefer

Det er for enhver forretning vigtigt at kunne se sig selv udefra, hvilket naturligvis også gør sig gældende for forretningen Assens. Det er vel de færreste sunde forretninger, der fjerner de bedste varer fra hylderne i kampen for balance og dermed overlevelse.

Det er givetvis sandt, at der de seneste år er blevet lukket mange små skoler, som regel meget små skoler. I de store byer samles eleverne på store skoler, som efterfølgende må se i øjnene, at store enheder også har store omkostninger i forhold til børnenes forudsætninger for at lære. Det drejer sig bl.a. om overskuelighed og tryghed. Som konsekvens heraf må man dele den store skole i mindre enheder med fast og stabil tilknytning af personale. Med andre ord må man lave små skoler i den store enhed. Sammenlæggingerne har været begrundet med argumenter om, at elever på store skoler klarer sig bedre end elever på små skoler. En fix ide som senere er blevet tilbagevist, hvilket vi dokumenterer i afsnittet om faglig bæredygtighed.

Når vi som kommune skal sælge os selv, hjælper det ikke at have præcis de samme varer på hylderne som konkurrenterne. Tværtimod skal vi have varer, der adskiller sig fra dem, man finder i eksempelvis Odense. Det kunne være levende lokalsamfund med skoler og daginstitutioner som centrale bindeled. Faktisk har vi dem allerede på hylderne, idet Assens har et bredt udvalg af store og små skoler. Et udvalg der viser, at kommunen prioriterer og handler i overensstemmelse med visionen om at være mulighedernes land.

I Ålborg har man bevidst valgt at holde fast i skolerne i lokalområderne. Her følger borgmester Henning G. Jensens egne stikord fra et indlæg under overskriften: Lokalsamfundets skole – politisk begrundet

*Skal folkeskolen så nedlægges eller udvikles?*

- *Folkeskolen er en vigtig institution og et helt grundlæggende fundament i vores Demokratiske samfund.*
- *Og folkeskolen har mange funktioner – og roller.*
- *Folkeskolen er et læringsrum, et socialiseringssted, en videnssilo, en opdragelsesanstalt, et tilpasningshus – ja, funktionerne er mange, og med den hast vores samfund (og de enkelte lokalsamfund) udvikler og forandre sig, så blive antallet af funktioner og roller nok ikke færre – tværtimod.*
- *Jeg tror, at folkeskolens opgaver i årene fremover vil blive endnu mere markant, Mangesidet og alsidig. Og man kan så diskutere, hvorvidt det er en god ting eller ej.*
- *Men – om folkeskolen skal overleve eller dø – ja, det er dybest set slet ikke en politisk beslutning.*
- *Som politiker er jeg valgt til at være med til at skabe rammerne og grundlaget for en skoles eksistens.*
- *Men, det er dybest set forældrene – og eleverne – der skal vælge, om folkeskolen skal udvikles eller nedlægges.*
- *Skal folkeskolen udvikles, så skal forældrene vælge folkeskolen til og være aktive i forhold til at få rammerne fyldt ud – og udviklet.*
- *Uden forældrenes opbakning går det simpelthen ikke.*
- *Det pædagogiske fundament skal selvfølgelig være i orden – det gir sig selv og er en forudsætning, som vi slet ikke behøver at diskutere.*
- *Forældrenes aktive holdning og opbakning til den lokale skole er helt essentiel for, at vi kan lykkes med den danske folkeskole.*

- *Forældrenes engagement, krav til udvikling og aktiv deltagelse i skolens daglige liv er afgørende – uden sker der ingenting!*
- *I Aalborg Kommune har vi – som i så mange andre kommuner – nogle meget store skole i bysamfundene og nogle meget små skoler i landdistrikterne. Mit udgangspunkt er, at den helt lille skole er akkurat lige så vigtig og har lige så stor eksistensberettigelse som den store skole.*
- *Jeg og mine øvrige byrådskollegaer blev ved sidste valg selvfølgelig spurgt om, hvorvidt er der i en sparetid var skolelukninger på programmet.*
- *Mit svar var – og er - det samme HVER GANG: - Nej, der bliver IKKE lukket skoler, hvis forældrene i det enkelte lokalsamfund vælger skolen til, bakker op om den og har lyst til at være med til at udvikle den.*
- *Omvendt vil jeg også være den første, der sætter låsen i døren, hvis forældrene svigter og fx i stor stil vælger at flytte deres børn til andre skoler – fx til privatskoler.*
- *Jeg tror, at man i den danske folkeskole skal være klar til i endnu højere grad end i dag at sætte skolens rolle i lokalsamfundet på dagsordenen – og måske også i høj grad være åben overfor at redefinere skolens rolle.*
- *Skolen har i dag en meget vigtig rolle – både i byen og på landet. Rollerne er ikke nødvendigvis ens og måske ændrer rollerne sig også i utakt. Og det skal der være plads til!*
- *Det er vigtigt, at den enkelte skole – sammen med alle dens mange interessenter – er klar til at drøfte sine opgaver og sin rolle med jævne mellemrum i takt med at de omkringliggende forhold ændrer sig – og også er åben over for at tage et rolleskift.*

***Så altså – hvis vi som lokalpolitikere får skabt rammerne, hvis forældrene bakker op om skolen, og hvis skolen er klar til at drøfte skolens rolle i lokalsamfundet og også er klar til måske at skifte spor – så tror jeg, at lokalsamfundets skole til stadighed vil blive udviklet og ikke nedlagt!!!***

Efterhånden stilles der oftere og oftere spørgsmål ved nutidens mantra om stordriftsfordele – ikke blot fordi det kan være svært at få øje på fordelene, men også fordi de slet ikke matcher brugernes ønsker. Omvendt mener vi, at man ligeså godt kan gå efter at fremme og styrke de **smådriftsfordele**, der er i den mindre skolesammenhæng og kombinere dem med de driftsfordele, der opstår, når vi i landsbyordningerne lægger børnehaver og skoler sammen. Smådriftsfordelene er til at få øje på for brugerne i form af:

- fleksibilitet
- rummelighed og inklusion
- overskuelighed
- intimitet
- nærhed
- ansvarsfølelse

Nedenstående undersøgelse som er lavet af BUPL, fortæller netop, hvorfor det er så vigtigt, at vi i kommunen sætter fokus på det, der er vigtigt i forældrenes øjne. Det er afgørende for balancen, at vi i Assens forstår at se os selv udefra og altså i brugernes perspektiv.

## FORÆLDRE ER GLADE FOR SMÅ INSTITUTIONER



FORÆLDRE VIL HAVE UDDANNEDE PÆDAGOGER TIL AT PASSE DERES BØRN, OG DE ER ISÆR GLADE FOR DE SMÅ DAGINSTITUTIONER. DET VISER EN NY OG OMFATTENDE UNDERSØGELSE OM FORÆLDRETILFREDSHED.

Af Johan Rasmussen, [b&u@bupl.dk](mailto:b&u@bupl.dk)

Nutidens forældre er kritiske og stiller sig ikke tilfredse med det næstbedste til deres guldklumper. De vil have uddannede pædagoger. Jo flere, jo bedre, viser en ny stor undersøgelse.

»Forventningerne til institutionerne og uddannelsesniveaet i samfundet er steget, og forældrene forventer at få gode svar fra personalet om blandt andet det pædagogiske indhold, pædagogiske læreplaner og didaktik, og det kan de uddannede pædagoger give dem,« forklarer en af forskerne bag undersøgelsen, Søren Gundelach fra Udviklingsforum.

### Småt er godt

Et resultat i undersøgelsen er, at forældre er mest tilfredse med de små institutioner. De er også mere tilfredse med børnehaverne, end de er med integrerede institutioner, som også er den type institution med flest børn i.

»I de mindre institutioner kan forældrene overskue det hele, når de afleverer og henter, de kender logistikken og så videre. Der er en risiko for, at de store institutioner bliver uoverskuelige, hvis ledelseskompetencerne ikke følger med,« siger Søren Gundelach, der dog ikke vil opfordre kommunerne til at rive de store institutioner ned.

I stedet mener han, at undersøgelsens resultat bør være en klar opfordring til at skabe små enheder i de store institutioner. Det kan være med egen indgang til stuerne og andre arkitektoniske løsninger. Der bør samtidig arbejdes pædagogisk på at skabe 'den lille institution i den store institution', så børnene altid ved, hvor de skal gå hen og blive trøstet.

### Husk brugerne

Henning Pedersen mener, at resultatet bør få kommunerne til at tænke sig om.

»Jeg kan godt forstå, at forældrene er glade for nærhed og overskuelighed, men tendensen er at, enhederne bliver større - det modsatte af, hvad forældrene foretrækker. Kommunerne bør stoppe op og tænke over, om tendensen er styret af økonomiske rationaliseringer, uden at man har øje for, hvordan brugerne oplever de store institutioner,« siger han.

Han mener ikke nødvendigvis, at store institutioner er dårlige, men at kommunerne skal sikre nærhed og tryghed i de store enheder.

### Bedre til samarbejde

Også daginstitutioner kan lytte mere til forældrene for at udvikle gode institutioner mener Søren Gundelach.

»Institutionerne skal ikke følge alle krav fra hver enkelt forældre, men forældrene har meget at byde på. I stedet for at se forældrene som krævende forbrugere, skal man mere tænke på dem som aktive borgere med forventninger til deres barns institution,« han.

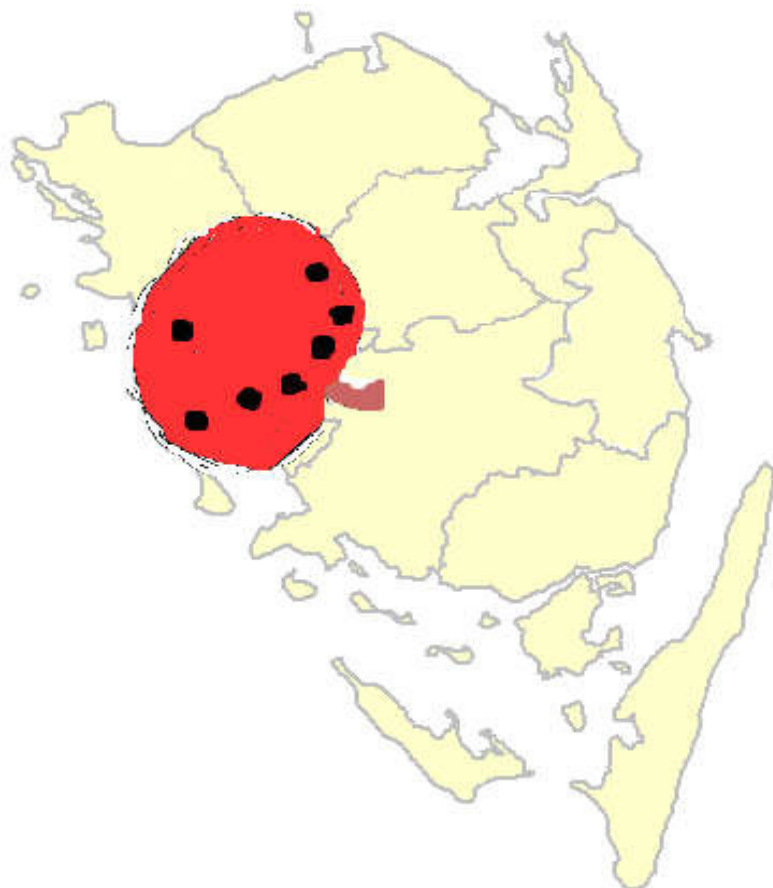
Læs hele undersøgelsen på [www.udviklingsforum.dk](http://www.udviklingsforum.dk)

### Hvad er alternativet?

Alternativet er kendt for alle. Det skæve Danmark er allerede en realitet. I Jylland flytter de unge mennesker fra vest mod øst, hvor det offentlige/politikerne har valgt at placere såvel uddannelsesinstitutioner som arbejdspladser. Yderområderne fra Skagen i nord, ned langs den jyske vestkyst og Sønderjylland, videre henover det sydlige Fyn, Lolland og Falster kaldes også "den rådne banan". Et lidet flatterende udtryk som desværre også er selvforstærkende, for hvem har lyst til at bo der eller for den sags skyld flytte dertil?

”Det rådne æble” er vel ikke meget bedre. Vi ved alle, at et æble, der bliver stødt, går den langsomme død i møde. Der opstår mørke pletter af råddenskab, som langsomt breder sig, indtil æblet er uspiseligt.

Lukker man de små skoler, skal man gøre sig klart, at man sandsynligvis er i gang med at ændre lokalsamfundene fra at være levende og friske dele af æblet til at blive rådne plette. Man kan spørge sig selv, om det, der så vil ske i Assens, ikke er præcis det samme, der er sket på landsplan.



Alle valg har konsekvenser.

Spørgsmålet er, om vi vil gå vore egne veje og holde fast i de valg og den vision, vi allerede har valgt en gang, ligesom de gør i Ålborg, eller vi vil vælge en vej, der sætter kommunens vigtigste aktiv på spil, men til gengæld gør at vi kommer til at ligne alle de andre.

I dag ser vi, hvordan de ældre husmandssteder og landejendomme gennemgår en forvandling fra at være livløse og uden indhold til at være attraktive beboelser for den nyetablerede familie, der har valgt at arbejde i eksempelvis Odense, men at pleje familielivet i landlige omgivelser tæt på skole og daginstitution. Vi ser ejendommene blive sat i stand, et par biler på gårdspladsen, nyt liv i haven og på et tidspunkt en barnevogn ved trappen.

En udvikling vi ikke må sætte over styr. Det er nu, vi har valget.

## - i et fagligt perspektiv

Det må til enhver tid være den kommunale folkeskoles fornemste opgave at leve op til formålet for folkeskolen, nemlig at fremme elevens alsidige udvikling. Herunder og vel også som en forudsætning, at eleverne tilegner sig færdigheder og kundskaber, således at de efterfølgende tager en faglig eller videregående uddannelse.

Vi ønsker alle, at de unge mennesker i Assens bliver livsduelige og vidende deltagere i samfundslivet. De seneste år har der, som følge af landets placering i internationale undersøgelser, været sat fokus på den sidste del, nemlig viden og altså faglige resultater. Nu er det jo ikke nok at se på hverken internationale eller nationale undersøgelser, for de siger jo ikke så meget om det, der interesserer os i denne sammenhæng, nemlig hvordan det står til i Assens.

Til belysning af det faglige niveau i kommunen har vi først og fremmest afgangskaraktererne de seneste år. De fremgår af nedenstående ECO – tal, der er hentet fra Assens kommunes hjemmeside.

### FOLKESKOLEN

6.23

	Assens Kommune	Smnl. gruppen	Region Syddanm.	Hele landet
--	-------------------	------------------	--------------------	----------------

### KARAKTERER VED FOLKESKOLENS AFGANGSPRØVE 2008

#### Dansk:

Læsning	6,90	6,71	6,50	6,60
Retskrivning	5,80	5,75	5,55	5,60
Skriftlig fremstilling	6,60	6,38	6,39	6,50
Orden	6,20	6,21	6,28	6,30
Mundtlig	7,00	6,93	6,80	6,90

#### Matematik:

Matematiske færdigheder	7,30	6,95	6,82	6,80
Problemløsning	6,50	6,13	5,99	6,00

#### Engelsk, mundtlig

	6,30	6,52	6,58	6,80
--	------	------	------	------

#### Fysik/kemi praktisk/mundtlig

	5,80	5,68	5,55	5,60
--	------	------	------	------

Antallet af kommuner i sammenligningsgruppen for Assens er: 10 ---> 6.99  
Udgiftsbehovet i gruppen er lavt

Ressourcepresset er højt

	Assens Kommune	Smnl. gruppen	Region Syddanm.	Hele landet
--	-------------------	------------------	--------------------	----------------

### **KARAKTERER VED FOLKESKOLENS AFGANGSPRØVE 2009**

#### **Dansk:**

Læsning	4,90	4,85	4,95	5,00
Retskrivning	5,50	5,25	5,35	5,40
Skriftlig fremstilling	5,50	5,38	5,58	5,50
Orden	5,10	5,10	5,41	5,30
Mundtlig	7,00	6,90	6,91	7,00

#### **Matematik:**

Matematiske færdigheder	7,90	7,74	7,70	7,60
Problemløsning	7,30	7,00	6,93	6,80

**Engelsk, mundtlig** 6,40 6,54 6,78 6,80

**Fysik/kemi praktisk/mundtlig** 6,00 5,81 5,70 5,70

Antallet af kommuner i sammenligningsgruppen for Assens er: 8 ---> 6.99  
Udgiftsbehovet i gruppen er lavt  
Ressourcepresset er højt

Af tabellerne, der viser afgangskaraktererne i 2008 og 2009, kan konkluderes, at det faglige niveau faktisk er rigtig godt i Assens kommune, både set i forhold til den øvrige del af landet, men ikke mindst set i forhold til sammenlignelige kommuner. Der er altså ikke noget, der tyder på, at en kommune som vores med såvel store som små skoler klarer sig dårligere end andre – tværtimod.

Det bekræftes da også af de meget berømmede finske resultater. I langt de fleste internationale målinger ligger de finske skoleelever helt i top. Den finske skolestruktur er netop kendetegnet ved, at der er mange små skoler.

På Undervisningsministeriets hjemmeside er der en oversigt over grundskoler i de nordiske lande efter skolestørrelse. Tallene er ganske vist fra 99, men en forespørgsel på den finske ambassade bekræfter, at tendensen i tallene stadig er gældende.

Der er nogenlunde lige mange elever i de to landes skolesystemer.

I Danmark var de fordelt på 2077 skoler, og i Finland var de fordelt på 4228 skoler. I Danmark var der 318 skoler med færre end 100 elever. I Finland var der 2407 skoler med færre end 100 elever.

Den gennemsnitlige skolestørrelse var i Danmark på 284 elever. I Finland var den gennemsnitlige skolestørrelse på 140 elever.

Vi vil undlade at konkludere, at de i Finland ligger i top på verdensplan, fordi de har så mange små skoler, idet der sikkert også er mange andre årsager. **En ting viser tallene dog med sikkerhed: Det er muligt at lave gode resultater og opretholde høj faglighed i et skolesystem, der er kendetegnet ved rigtig mange små skoler.**

Når alt kommer til alt må vi konstatere, at der ikke indtil i dag foreligger nogle officielle tal, der viser noget om, hvorvidt fagligheden er højere på store skoler end på små skoler. De netop afholdte nationale tests er vel det nærmeste, vi kan komme et sammenligneligt talmateriale. Her testes de yngste elever for første gang i faglige færdigheder.

Sammenligneligheden er dog så som så, idet enkeltelever kan fritages for testen, men det kan de selvfølgelig også i forhold til afgangsprøven.

Niels Egelund har tidligere påstået at eleverne på de små skoler klarede sig dårligere end eleverne på de store skoler. Hans kritik har dog efterfølgende vist sig at være forfejlet. Han byggede nemlig sin kritik af de små skolars faglighed på en test af elever på 9. årgang. Testen viste at elever på skoler men færre end 250 elever klarede sig dårligere end elever på større skoler. Eftersom der stort set ikke findes små skoler med 9. klasse, har han senere måttet erkende at påstanden simpelthen ikke holdt. I Assens fortsætter de små skolars elever i øvrigt også på overbygningsskoler, der har mere end 250 elever.

I sit foredrag under overskriften: "Nedlægge eller opretholde lokalskoler – pædagogisk statistisk begrundet – fup eller fakta?", afviser professor Peter Allerup fra Danmarks Pædagogiske Universitet da også Niels Egelunds påstand, idet han i sin konklusion henviser til Niels Egelunds ændrede holdning til sagen. Peter Allerups konklusion lyder således:

***"Sammenhængen mellem skolestørrelse og faglighed er så ringe, at den må opfattes som nærmest fraværende, hvilket da også bekræftes af, en af de stærkeste fortalere for nedlæggelse af små skoler, Niels Egelund. Han ser skolens sociale rekruttering og lærerfaktoren som de to væsentligste faktorer bag en skoles faglige præstationer"***

***"Små klasser øger fagligheden hos elever, som undervises i små klasser. Disse elever præsterer bedre resultater ved efterfølgende tests"***

Tilbage står vi naturligvis med spørgsmålet om, hvad der skaber høj kvalitet i forhold til folkeskolens formål.

Det giver Nikolaj Lubanski, der er direktør for Professionshøjskolen Metropol, således sit bud på:

***"Skolelederen og lærerne som pædagogiske autoriteter – og ikke skolestørrelsen – er afgørende for skolens kvalitet"***

Til spørgsmålet om hvorvidt skolesammenlægninger kan begrundes ud fra et ønske om kvalitetsudvikling svarer han:

***"Der er ingen entydige sammenhænge mellem kvalitet og skolestørrelse"*** og han fortsætter således:

## ***”Forskellige undersøgelser giver forskellige resultater***

***”Undersøgelser i 2003 viste:***

***Store skoler med over 650 klarer sig bedst.***

***Konklusionen lød således: højere faglig kvalitet hos store skoler.***

***PISA undersøgelser i perioden 2000 – 2006 påviste fremskridt hos danske folkeskoleelever.***

***Konklusionen på undersøgelserne var, at der vistes højere faglig kvalitet generelt – uafhængig af skolestørrelse.***

***Nye undersøgelser viser højere faglig kvalitet på små skoler sammenlignet med store skoler”***

Afslutningsvis konkluderer Nicolai Lubanski:

***”Ledere på små skoler kan bedre bakke op om lærernes faglige udvikling.”***

Tryghed og trivsel anses i dag for en nødvendig forudsætning for at lære. Hvis eleven ikke hviler i sig selv, men er utryg, er der ikke overskud til at være nærværende i undervisningen. Der er simpelthen andet der fylder hovedet.

Tryghed skabes gennem forudsigelighed og oplevelsen af at have overblik, samt følelsen af at kunne mestre de udfordringer, dagligdagen byder på.

DBU har erkendt det og taget konsekvensen heraf. Vi kender det således fra fodboldbanen, hvor de yngste spiller på små baner og med færre spillere på holdet, fordi det giver det fornødne overblik.

Det er vores påstand, at det samme gør sig gældende i skolen.

Den lille skole har netop fordelene af overskuelighed og sammenhæng.

Forudsætningerne for at skabe tryghed og trivsel er således i høj grad til stede.

Overgangen fra børnehave til skole foregår glidende. Personalet kender børnene, og ved hvem der skal tages særlig hånd om, og hvem der bare skal udfordres. De voksne har samme mål, værdisyn og normer som forudsætning for mødet med børnene og deres forældre. På denne måde opleves de som forudsigelige og troværdige.

Dette er muligvis også en af forklaringerne på, at landsbyordningerne udskiller væsentligt færre elever til specielle foranstaltninger end større skoler. Den større rummelighed opnås ved ovenstående og den lavere klassekvotient.

En ændring af disse forhold er i sig selv en stor indgriben i børnenes livsvilkår, både på den lille og den store skole, der bliver endnu større. Det er således vigtigt at være sig bevidst, hvad det er, man risikerer at sætte over styr.

Spørgsmålet er da også, om ikke **man er ved at foretage en operation på en rask patient.**

## - i et økonomisk perspektiv

### **Stordrift.**

I bestræbelserne for at finde besparelser i Assens Kommune er der fremlagt forslag til omstrukturering af dagtilbuds- og skoleområdet i stil med det, andre kommuner allerede har gennemført. Der sættes lighedstegn mellem stordrift og et økonomisk rationale, og der stræbes efter en struktur, som ligner den, større bysamfund har på området.

En meget enkel metode til at vurdere potentialet i denne manøvre er at se på udgifterne i nogle af disse byer. Det vil vise sig, at stordrift ikke nødvendigvis er billigere - heldigvis, for det passer heller ikke til en landkommune.

Enhver strukturændring vil indebære en række ukendte, uforudsigelige følgeudgifter. Den mest sikre metode til at opnå besparelser er derfor en procentvis reduktion af ramme-budgettet. Vi vil anbefale denne metode.

### **Vi har i forvejen et billigt skolevæsen.**

En anden sammenligning giver også stof til eftertanke: Assens Kommune bliver i de såkaldte ECO nøgletal sammenlignet med andre kommuner. Gruppen af kommuner er udvalgt, fordi de netop er sammenlignelige. Også disse tal tyder på, at Assens Kommune vil få problemer med at opnå et stort rationale. Det viser sig nemlig, at Assens Kommune er billigst, og det er så i øvrigt bemærkelsesværdigt, at der samtidig opnås meget gode resultater målt på karakterer efter 9. kl.

Model 4 og 4 a bygger på det kendte, og modellen har allerede vist sit potentiale, men indtil nu kun på en meget lille del af det samlede skole- dagtilbudsområde og på forskellig vis.

Modellen sikrer bæredygtige institutioner i landsbyerne, den kan optimeres, og elementer fra den kan indføres andre steder. Det vil samtidig betyde, at en procentvis reduktion af budgetterne bliver lettere at bære for både dagtilbud og skoler.

### **Decentralisering.**

Landsbymodellens muligheder skal ses i sammenhæng med ægte decentralisering, som indebærer, at den enkelte enhed selv vælger, hvordan man vil udnytte den ramme, der tildeles for at nå de mål, der er fastlagt.

Decentraliseringens succes afhænger af, at så meget som muligt er lagt ud til lokal beslutning. Assens Kommune har en række områder, som muligvis bør revurderes i et nyt aftalegrundlag for decentralisering. Man skal have mulighed for at "se" alle enhedens forskellige funktioner som en helhed for helt at udnytte potentialet.

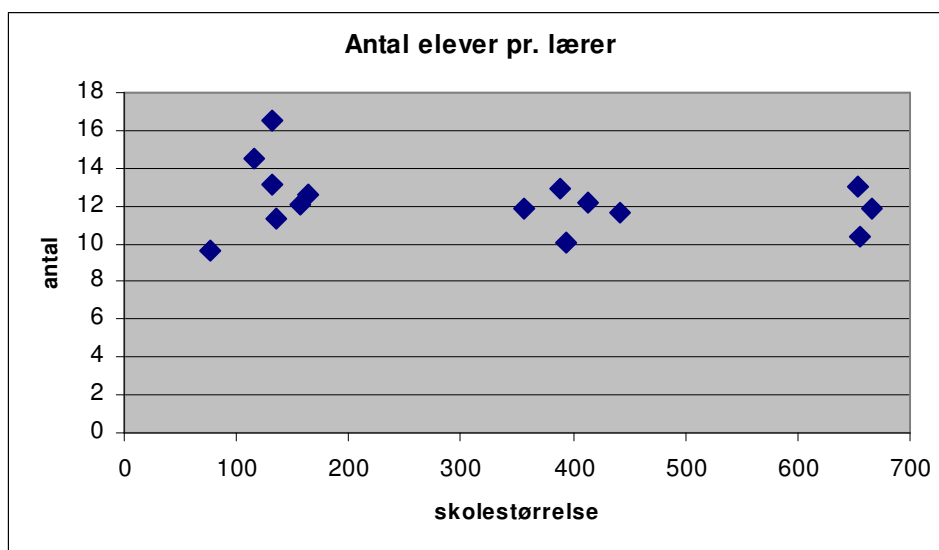
Det er vanskeligt at fremkomme med et præcist beløb, der kan spares gennem oprettelse af flere landsbyordninger samt krav om øget samarbejde i de øvrige områder. De enkelte enheder finder og vælger netop selv mulighederne. Det betyder, at samtidig med at reduktionskravet udmeldes, skal der udarbejdes et idékatalog frem for en central udmelding af en række specifikke krav.

Nogle forslag nævnes i næste afsnit. Ingen kan bruge alle forslag, men alle kan bruge nogle, og metoden med en rammereduktion vil modsat andre med garanti sikre en besparelse til kommunekassen.

Landsbyordningerne, der har ca. 475 elever, udgør en forholdsvis lille del af den samlede økonomi indenfor skole-dagtilbud. Ca. 43 mio. kr. ud af 5 - 600 mio. kr. Vores Landsbyordninger kan bære en del af reduktionerne, det kræver dog, at vi har mulighed for at inddrage så mange af institutionens driftsudgifter som overhovedet muligt.

## Generelt om landsbyordningernes økonomi

Vurderes skolerne i Assens Kommune på deres samlede økonomi – kan det konstateres, at hver lærer samlet set har det samme antal børn at undervise, uanset hvilken skolestørrelse, der er tale om. Tendensen er, at nogle af de små skoler har flest elever pr. lærer og i gennemsnit flere end skolerne af mellemstørrelse og de tre største skoler, se figur 1.



Figur 1. Sammenhængende værdier for hver skole, hvor antallet er elever pr. lærere, er afbildet ud for deres skolestørrelse. (Kilde: Skolernes Kvalitetsrapport for Assens Kommune 2008/2009).

Landsbyordningers rationaler findes i samdriften af skole og dagtilbud, men også mellem de to typer dagtilbud SFO og børnehave. Det drejer sig bl.a. om: Lokalefællesskab, udearealer, vikardækning, teknisk-administrativt personale, MED-system, ledelse, efteruddannelse mv. Eksempelvis er ledelsesrationalet på forskellig vis inddraget, og driftsomkostninger vedr. børnehavernes fysiske rammer og forsyning er indregnet i skolens.

Der er tale om fleksible, overskuelige enheder, der indeholder store muligheder for at effektivisere alle funktioner. Et eksempel fra en landsbyordning er, at pedellen er morgenåbner i børnehave og SFO sammen med en enkelt anden medarbejder. Det indebærer, at man sparer 3 ”åbnere” set i forhold til de ikke-samdrevne institutioner. Et andet eksempel er, at en tæt planlægning og samarbejde med forældrene omkring behov for plads i ferieperioden i dagtilbuddet kan optimere personaleforbruget.

Som yderligere forslag til et katalog kan der ses på mulighederne for at:

- indføre lokale daglige åbningstider tilpasset de lokale behov, med udvidet til- og framelding lokalt styret
- reducere i budget til rengøring, samtidig med at man ændrer på oprydningsspraksis
- reduktion på sundhedsordning centralt, indføre sundhedstiltag for personalet decentralt - iht. personaleværdierne
- udlægge al indvendig vedligehold til enheden
- udlægge timerne fra støttepædagogkorpset som inklusionstimer
- kombinere vikardækning med fleksible funktioner, som f.eks. ledelse skolebibliotek, støttetimer
- ændre organisering i den samordnede indskoling – reduktion med et antal timer ugentlig

- fjerne det centrale tilskud til juniorklub og hæve forældrebetaling om nødvendigt
- inddrage forældre i læsetræning/-kurser og arbejdsdage
- optimere åbne-lukke bemanning – reduktion med et antal timer pr. uge
- anvende lokalerne til mange formål - også brugerbetalt.

En reduktion af ledelse er muligvis indregnet i andre modeller, og landsbyordningsmodellen kan præstere samme reduktion af rammen til ledelse som enhver anden strukturmodel. Der vil være forskel på, hvorledes den enkelte enhed vil organisere sig ud af de problemer, der følger af, at ledelsestiden nedsættes, men det, at dagtilbud og skoleledelse ses under et, giver flere muligheder for at organisere sig anderledes.

For god ordens skyld bør nævnes, at den lodrette struktur med førskole og skolealder under samme tag indeholder store pædagogiske rationaler med gode muligheder for at opbygge og fastholde fokus på den røde tråd mellem dagtilbud og skole – eller i barnets liv fra 3 år til teenager. Dette rationale ("mere værdi for samme penge") kan ikke umiddelbart lægges i kommunekassen, og det er vanskeligt at værdisætte, men er ikke desto mindre et væsentligt aktiv.

### **Strukturmodellernes uforudsigelige og ubekendte følgedgifter.**

Omkring strukturændringer med skolelukninger/sammenlægning er der mange (uforudsete?) omkostninger: Busdriften skal evt. forøges omkring overbygningsskolerne – hvilket både vil indebære miljøbelastning og væsentlige udgifter.

Vi har beregnet udgiften til den ekstra busdrift, hvis der nedlægges en skole. Såfremt man blot indregner 1 ekstrabus (hvilket sikkert ikke slår til om morgenen) til de 7-8 klasser, så vil udgiften forsigtigt skønnet nå op på ca. 330.000 kr. pr. år pr. skole (1 ekstra bus til og fra skole ca. 3 timer daglig, 200 dage).

Skolernes kultursammenføring kan påvirke trivsel for medarbejdere negativt og dermed risiko for øget sygefravær. Mange forskellige funktioner skal harmoniseres: Arbejdstidsaftaler, bibliotek, lærebøger, administration mv., alle forhold der enten vil være tidskrævende og/eller kræve yderligere behov for finansiering.

Hertil kommer muligheden for, at "liggetiderne" på områdets udbudte boliger forlænges og manglende tilflytning eller ligefrem fraflytning pga. mangel på offentlig service.

### ***Tænketaenk SOPHIA skriver:***

*Gennem de eksempler, SOPHIA er bekendt med, og efter samtaler med kommunaldirektører og skolechefer synes det almindeligt, at forvaltningerne udarbejder endimensionelle økonomiske modeller eller beslutningsforslag til byrådenes skoleudvalg, når man foreslår skoler nedlagt. Det vil sige en enkel beregning over udgifter ved fortsat drift af pågældende skole og mulig besparelse ved nedlæggelse/sammenlægning med nærmeste anden skole(r), sådan som beløbene objektivt kan beregnes. Det synes imidlertid både mere realistisk og også mere ordentligt at inddrage alle de økonomivariabler, som man ved er i spil i forbindelse med en lokalskoles eventuelle nedlæggelse.*

*Det drejer sig f.eks. om:*

*En skaleret oversigt over besparelsesformindskelser eller udgiftsstigninger ved reglen om frit skolevalg, tilmelding til privatskole eller i værste fald etablering af privatskole til erstatning for den nedlagte kommuneskole.*

*Vurdering af ændringer i specialundervisningsbehovet i forbindelse med den ved skolenedlæggelsen beregnede øgede klassekvotient på modtageskole(r). Eventuelt negative brugsmuligheder i den nedlagte skoles bygninger.*

*Samfundsøkonomiske ændringer – i form af ændret tilflytningsmønster til det pågældende lokalområde efter skolenedlæggelsen.*

*Privatøkonomiske ændringer i forhold til forventet fald i huspriser, fraflytning af ressourcestærke indbyggere og tilflytning af ressourcetsvage. Ændringer i mønsteret for fritidsaktiviteter. Ændringer i det sociale og kulturelle serviceniveau.*

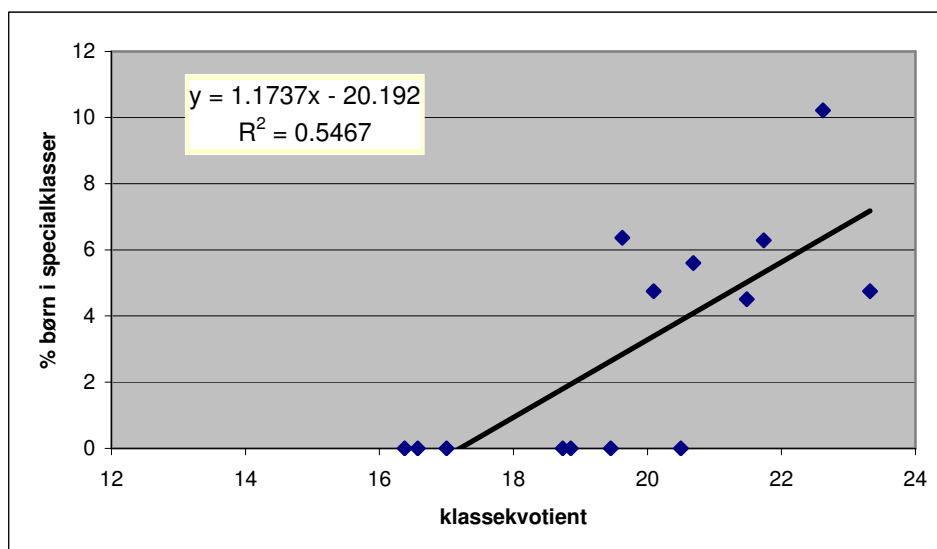
Den model vi peger på - landsbyordningen - indebærer få ubekendte faktorer, den har væsentlig mindre risiko for, at fremtidige ubekendte udgifter (eller manglende skatteindtægter) vil underminere de besparelser, vi opnår.

### **Risiko for yderligere udgifter omkring elever med særlige behov.**

I de nævnte modeller for stordrift på skoleområdet findes en stor del af rationalet gennem en forøgelse af det antal elever, en lærer skal undervise på én gang – nemlig forhøjelse af klassekvotienten. I model 2 tænkes dette gennemført ved, at skolerne sammenfører børn på forskellige trin der, hvor der kan opnås et rationale.

Vi har undersøgt forholdet mellem klassekvotient og særlige tilbud - specialklasser. Set ud fra de nuværende faktiske forhold i skolevæsenet i Assens kan der opstilles en matematisk sammenhæng mellem klassekvotient og behov for særlige tilbud. Tendensen synes klar: Jo højere klassekvotient - jo flere henviste elever, se figur 2.

Resultatet baseret på Kvalitetsrapporten, jf. figur 2, dækker over visse skævheder, idet det ikke er givet, at børnene i specialklassen kommer fra den skole, hvor specialklassen er placeret. Derfor er 9 skoler forespurgt, og en mere detaljeret analyse udført, baseret på tal for hver skole og deres andel af børn i specialklasser er opgjort. Igen er analysen baseret på klassekvotienter på mindst 16, og resultatet er helt tilsvarende. Der ses en stigning på 1.19 %-point i specialklasserækken for hvert ekstra barn klassernes gennemsnitlige antal øges med.



Figur 2. Sammenhørende værdier for hver skole af % børn i specialklasse afbildet i forhold til skolens gennemsnitlige klassekvotient. Data for skoler med en klassekvotient over 16. (Kilde: Skolernes Kvalitetsrapport for Assens Kommune 2008/2009).

Det betyder, at ud over de problematikker, der i øvrigt vil være ved høje klassekvotienter, så vil der være en risiko for, at antallet af elever i de særlige og mere omkostningstunge tilbud øges.

Beregnet ud fra de 7 mindste skoler vil langt den største del af den forventede besparelse ved sammenlægninger sættes over styr. Det sker, hvis et forøget antal af disse skolars 900 elever ikke kan inkluderes i klasserne, se tabel 1.

For eksempel vil en forøgelse af klassekvotienten fra 17 til 21 umiddelbart spare knap 15 lærere i den almindelige undervisning, men samtidig vil antallet af stillinger i specialklasser forøges med ca. 8,25 lærere, og derfor opnås kun en samlet besparelse på godt 6 lærere (6,31). Som det ses af tabel 1, vil dette indebære en samlet andel af børn i specialklasse på 5,5%, når den gennemsnitlige klassekvotient bliver 21.

Tabel 1. Økonomisk model-beregning af besparelse i lærerstillinger ved sammenlægning af klasser til fremtidige klassekvotienter stigende fra 17 til 22 elever pr. klasse. Der er beregnet effekten af stigende klassekvotienter, når der også medtages en stigning i behovet for specialklasser.

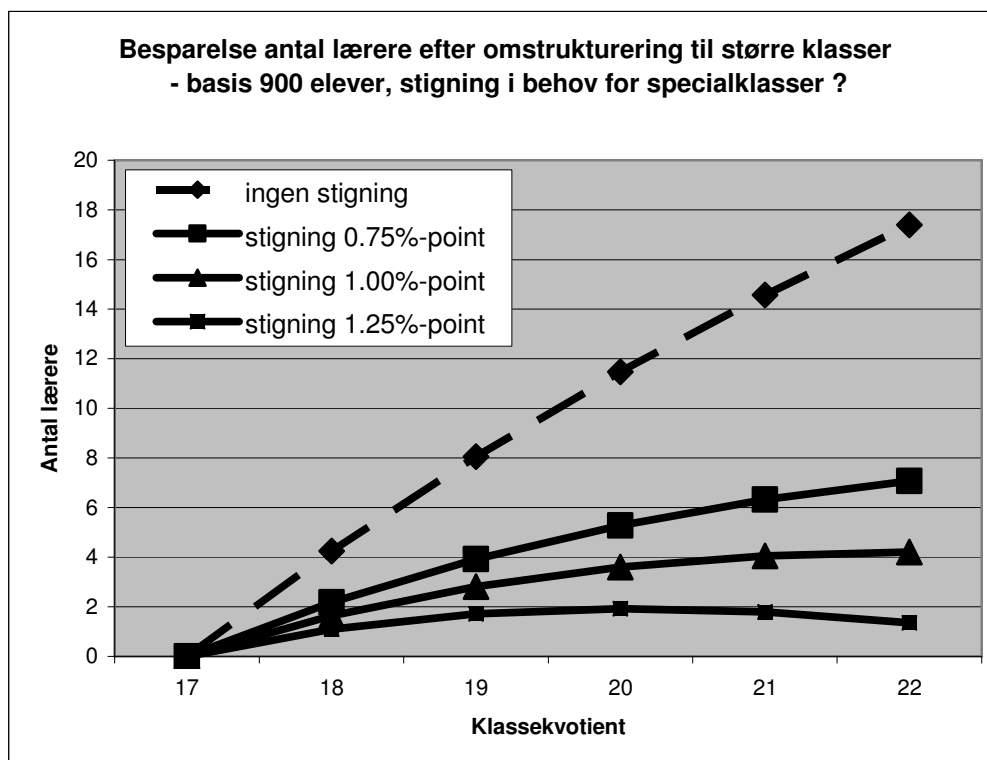
	status quo					
Hvis klassekvotient forøges til	17	18	19	20	21	22
Andel af elever i specialklasse er beregnet ud fra kendte data og vil da øges med 0,75 % pr. ekstra elev i klasserne	2,50	3,25	4,00	4,75	5,50	6,25
Heraf til AKT tilbud = 18% af samtlige specialklasse-elever (ud fra nuværende niveau)	0,45	0,59	0,72	0,86	0,99	1,13
Lærerstillinger til den alm. undervisning på de 7 landsbyskoler... 900 elever	67,66	63,41	59,60	56,18	53,09	50,27
Lærerstillinger i specklasse/AKT tilbud	6,88	8,95	11,01	13,08	15,14	17,21
Forventet besparelse	0	4,25	8,05	11,48	14,57	17,39
Faktisk besparelse i stillinger	0	2,19	3,92	5,28	6,31	7,06

Den forventede gevinst er meget følsom for netop stigningen i behovet for specialklasser og en øget klassekvotient kan ligefrem vise sig at være tabsgivende.

Vurderes andre niveauer, se figur 3, ja selv ved en meget moderat øgning til 1.0%-point i stigningstakt er den forventede gevinst reduceret til under en fjerdedel, og der er næsten ingen besparelse ved et lidt højere stigningsniveau på 1,25%-point.

Disse stigningsniveauer på 1,0%-point hhv. 1,25%-point vil ved 22 børn pr. klasse resultere i et samlet behov for hhv. 8,0% og 9,75% af børnene i specialklasser. Dette er stadig scenarier, der ligger indenfor det niveau, der findes i Assens Kommune i dag – og på de selv samme skoler, der er tænkt at modtage de nye elever.

Det skal endvidere pointeres, at der her i besparelsen **ikke** er medregnet de tidligere nævnte udgifter til øget busdrift og en lang række andre følgeudgifter forårsaget af skolenedlæggelser.



Figur 3. Økonomisk model-beregning af sparede lærerstillinger ved sammenlægning af klasser til fremtidige klassekvotienter stigende fra 17 til 22 elever pr. klasse. Der er beregnet effekten af stigende klassekvotienter, når der medtages en potentiel stigning i behovet for specialklasser på hhv. ingen stigning, 0,75%-point, 1,00%-point og 1,25%-point - for de tre sidstnævnte med et samlet behov for specialklasser på hhv.6,25%, 8,00% og 9,75% ved 22 børn i klasserne.

Behovet for oprettelse af særlige tilbud er naturligvis også afhængig af andre forhold end klassestørrelser, men den beregnede matematiske sammenhæng mellem antal elever pr. klasse og frekvens til særlige og omkostningstunge tilbud findes som nævnt allerede nu i Assens Kommunes skolevæsen.

Medvirkende til disse forskelle er sandsynligvis, at de forskellige typer af skoler har forskellige muligheder for og anvender forskellige metoder til inklusion: De mindre og overskuelige enheder med tydelig kultur, kendskab og mindre klasser, har gode muligheder for at inkludere elever med særlige behov i de almindelige klasser. Større skoler kan i stedet oprette særlige og mindre klasser for at tilgodese elever med særlige behov, men så have større klassekvotienter i de øvrige klasser.

Samlet set er der som tidligere nævnt et ret ensartet antal elever pr. lærer på de forskellige skoler – når specialklasserne medtages, se figur 1.

Det må anses som et særligt aktiv for kommunen, at der er forskellige tilbud og forskellige muligheder at tilbyde de børn, der har særlige behov.

## **- i familiens perspektiv.**

Landsbyerne vil i fremtiden - som nu - danne ramme om mange forskellige menneskers hverdag. Også den travle børnefamilie, hvor nogle har hjemmearbejdsplads, men også mange der har langt til arbejde.

Der vil sandsynligvis være flere, som bevidst foretager et tilvalg af landsbyen, som ønsker en tryk, overskuelig, nærværende og levende ramme omkring hjem og familie. Set i det perspektiv har landsbyerne en fremtid, og landsbyordningerne - med dens "lodrette" struktur - er løsningen på, hvorledes der skaffes offentlig service i landsbyerne, som så også er bæredygtig i enhver henseende.

Vi har forsøgt at beskrive ordningerne set ud fra familiens synsvinkel, bygget på udtalelser fra forældre til bestyrelse og personale:

### **Familiens tryghed - fælles fysiske og overskuelige rammer fra 3 til 14 år.**

Vores børn kender såvel børnehaven som skolen og benytter alle lokaler. Udearealet er et aktiv for området i fritiden.

### **Kendskab til det fælles værdigrundlag og "den røde tråd" i barnelivet.**

Vores børn lærer stedets omgangstone og kultur og skal ikke lære en ny, når det skal videre.

En "rød tråd" går igennem forløbet – med nærvær, ansvarlighed, faglighed og plads til forskellighed.

Vi ved, at børnehaven forbereder og gør vores børn nysgerrige til det kommende skoleforløb. De små går tur i skolen, ser hvad skolebørnene laver i dagligdagen og bliver indimellem inviteret med i undervisningen.

Det er dejligt, at børnehaven og skolen i perioder vægter de samme ting – bevægelse, sprog, natur og har fælles emneuger mm. Det giver et godt fællesskab i familien, når alle kan snakke med ved aftensmaden om det samme.

### **Kendskab til personalet på tværs af institutionen.**

Vores børn lærer alle de voksne at kende i mange sammenhænge ved morgenpasning, samlinger og tilfældige møder.

Jeg kan som forælder altid tage kontakt til en ansat, som kender mit barn, én som jeg føler mig tryk ved og kan vende en problemstilling med.

Man føler sig som forælder altid velkommen på skolen og kan altid få en god snak og et godt råd.

### **Kendskab til børn og mulighed for kontakt til forældre - på tværs af institutionen, stuer og klasser.**

Vi kender og møder forældre fra hele institutionen, da vi afleverer samme sted, er med til fælles traditioner og møder.

### **De mindre børn lærer de større børn at kende som venner.**

Vores store børn går i børnehaven og leger med de mindre børn i frikvarterer, ved ventetider mm.

Vores store børn drager omsorg for de mindre både i hverdagen og ved fælles arrangementer.

### **Samarbejde og koordination omkring de sårbare børn.**

Vi ved, at hvis der er bekymringer omkring vores barn, og der er sat foranstaltninger i gang, at dette føres med vores barn videre i systemet dvs. der spildes ikke kostbar tid.

### **Børn kan komme videre til fritidsinteresser og tilbage igen til institutionen.**

Vi kan trygt melde vores lille børnehavebarn til puslingegymnastik i idrætsforeningen, for selv om vi kan nå hjem, så hjælper personalet med omklædning mm.

På vores børns institution kan vi få personalet til at sende vores børn til fritidsinteresser i lokalområdet og tage imod dem igen.

### **Søskende er under de samme rammer.**

Det er trygt at vide, at vores børn er det samme sted i dagligdagen, samt at den store kan hjælpe den lille ved overgange, en dårlig dag mm. Vores store børn kan få anerkendelse af den lille, og det styrker fællesskabet.

### **Overgangene bliver trygge, men alligevel spændende for barnet.**

Vores barn glæder sig til det nye, der skal ske, fordi det er trygt ved de voksne og rammerne. Vores barn har også set, hørt og oplevet lidt af det nye og er nysgerrig for at komme videre og prøve det selv.

Et barn kan altid "vende tilbage" til det mere kendte eksempelvis aflevering i børnehaven om morgenen for SFO-børn og ældre børn, der har behov herfor.

Som forældre er det trygt, at mit barn altid kan gå i børnehaven og få kontakt til en voksen, det kender godt.

### **Fælles vikardækning - det begrænser mængden af "nye" ansigter.**

Vi ved, at der så vidt muligt bruges kendte vikarer, da personalet i børnehaven og SFO – ofte dækker hinanden, hvilket giver tryghed for vores børn.

### **Hvilken praktisk betydning har landsbyordningen for os som børnefamilie.**

- Man skal kun aflevere børn et sted
- Samordning/koordinering af fællesarrangementer for idrætsforening, institution mv.
- Mulighed for at større søskende kan aflevere og afhente mindre søskende
- Institutionen sender børn videre til fritidsinteresser, og børnene kan komme tilbage efter endt aktivitet.
- Cykelafstand
- Frugt - og madordning – fælles tilmelding for hele institutionen.
- Ensartet information fra hele institutionen.

### **Som familie ser vi landsbyordningen som**

Et godt, trygt sted for børn med rige udviklings – og læringsmuligheder

Et leve- og samlingssted for lokalsamfundet - også uden for skoletiden

Et sted med mange muligheder for alle.

## **- i et ledelsesmæssigt perspektiv**

Skolens ledelse er øverst ansvarlig myndighed for ordningen. Forældre til børn i ordningen er valgbare og har stemmeret til bestyrelsen. Flere steder kaldet Fællesbestyrelsen.

Skolens leder har ansvaret overfor Byrådet og Skole/Fællesbestyrelsen og skal udøve sin virksomhed i samarbejde med de ansatte.

Sfo/børnehavelederen bør have uddelegeret selvstændig ledelsekompetence af afdelingen med ansvar overfor skolelederen.

### **I Delrapport 1. Masterplan Børn og Kultur står der blandt andet:**

”5.2 Samlede principper på skoleområdet

Den enkelte skoleleder har mulighed for daglig sparring i et ledelsesteam eller gennem ledelsessamarbejde på tværs af skoler og dagtilbud.”

Hvilket vi kan leve op til. Der er to fagligheder og dermed også en kulturforskel mellem skole og sfo /børnehave. Det er vigtigt, at der er et velfungerende ledelsesteam: Skoleleder – sfo-leder/børnehaveleder. Dette skal opleves som frugtbart, og fagsamarbejdet mellem skoleleder og sfo/ børnehavedel skal udvikles til gavn for elever og børn. (Her er den samordnede indskoling et godt supplement til at opnå dette.) I Landsbyordningerne findes der også Pædagogiske Udvalg, MED hvor personale fra begge kulturer er repræsenteret og ikke mindst i bestyrelsen. En af udfordringerne i sfo ledelsen er repræsentation i bestyrelsen. I landsbyordningerne er der ofte en medarbejderrepræsentant fra hver faggruppe, og de møder, hvor sfo lederen ikke er indbudt, er som oftest undtagelsen end reglen. Så den samlede ledelse af ordningen er sikret en tværfaglighed, også af den vej.

Den fælles ledelse bidrager positivt til den pædagogiske udvikling i hele ordningen. Udvikling af fælles værdier, normer i ledelsesarbejdet og aftaler om fælles indsatsområder kan bidrage og give et pædagogisk løft. Dette kan blandt andet gøres ved at udnytte de fælles ressourcer via arrangementer, kurser og ved samarbejde om forsøgs- og udviklingsprojekter.

Fællesledelsen skal, for at styrke fagligheden og effektiviteten, til stadighed bevare et nært samarbejde med andre skoleledere og institutionsledere. Således at der kan videndeles til gavn for hele kommunens skolevæsen.

I ledelsesteamet kan stedfortræder for henholdsvis sfo og skoleleder indgå.

### **Henvisning til:**

Resultat af afdækning af fordele og udfordringer ved Udvidede Skolefritidsordninger præsenteret på Børne- og Undervisningsudvalgsmøde 5. januar 2009.